

# BILANCIO SOCIALE 2022

CONDIVISIONE • SVILUPPO • CRESCITA • METODO



[WWW.CSVETNEO.ORG](http://WWW.CSVETNEO.ORG)    

# INDICE

## INTRODUZIONE DEL PRESIDENTE

### NOTA METODOLOGICA

- *Obiettivi di miglioramento per l'edizione successiva*

### INFORMAZIONI GENERALI SULL'ENTE

- *Identità dell'organizzazione*
- *La storia*
- *La missione: valori e finalità perseguite*
- *Le attività statutarie*
- *Collegamenti con altri enti: il sistema di relazioni e la partecipazione di reti*
- *Il contesto di riferimento*

### STRUTTURA, GOVERNO E AMMINISTRAZIONE

- *La compagine sociale*
- *Il sistema di governo e controllo*
- *I portatori d'interesse*

## PERSONE CHE OPERANO PER L'ENTE

- *L'articolazione organizzativa*
- *Le risorse umane*

## GLI OBIETTIVI E LE ATTIVITÀ DEL CSV

- *Gli obiettivi*
- *Le modalità di erogazione dei servizi*
- *Le attività*
- *Il monitoraggio, la verifica e la valutazione*

## ALTRE ATTIVITÀ DELL'ENTE

## SITUAZIONE ECONOMICO-FINANZIARIA

## MONITORAGGIO DELL'ORGANO DI CONTROLLO

# INTRODUZIONE DEL PRESIDENTE

Il 2022 è stato un anno impegnativo, corposo, che ci ha visti impegnati a riprendere un progetto, che si era sfaldato ed aveva perso di fiducia da parte dei diversi Enti del Terzo Settore e non solo. Un anno nel quale non sono stati lesinati sforzi e sacrifici, consapevoli che questa realtà rappresenta per le organizzazioni del nostro territorio un punto di riferimento, uno spazio di crescita, un luogo dove sviluppare processi per migliorare ed evolversi.

Abbiamo provato a "ricostruire" il rapporto con il territorio, abbiamo aperto una "grande" strada di collaborazione con i vari soggetti Istituzionali locali, regionali e nazionali, abbiamo lanciato nuove sfide che sono culminate nella progettazione 2023, che per la prima volta ha avuto un nuovo format, non solo nella presentazione, ma anche e soprattutto nella condivisione del percorso, con temi, indicazioni, date certe e scadenze per tempo.

Stiamo lavorando per costruire il futuro del nostro volontariato e di ogni nostro concittadino, sappiamo che il percorso è lungo e che non mancheranno le difficoltà ma abbiamo la consapevolezza che tutto questo potrà realizzarsi anche grazie al contributo di tutti.  
Buona lettura e buon lavoro.

*Catania, 7 Aprile 2023*

*Il Presidente*  
**Salvatore Raffa**



[WWW.CSVETNEO.ORG](http://WWW.CSVETNEO.ORG)



# NOTA METODOLOGICA

## MOTIVAZIONI - OBIETTIVI DELLA REALIZZAZIONE DEL BILANCIO SOCIALE

Attraverso il Bilancio Sociale vengono forniti strumenti e informazioni per recuperare e valorizzare:

- *l'efficacia dei risultati sociali ottenuti per superare il limite della mera rappresentazione di quanto speso dei fondi assegnati;*
- *l'efficienza delle attività, non misurabili soltanto nei termini economici del rapporto costi-benefici, soprattutto per un'organizzazione senza scopo di lucro;*
- *l'effettivo perseguimento della missione;*
- *le relazioni con i portatori di interesse e la capacità di realizzare attività con essi.*

## PRINCIPI, LINEE GUIDA E MODELLI DI RENDICONTAZIONE SOCIALE UTILIZZATI COME RIFERIMENTO

Il documento di riferimento per la redazione di questo Bilancio Sociale sono le *“Linee guida per la redazione del Bilancio Sociale per gli Enti di Terzo Settore accreditati come Centri di Servizio per il Volontariato”* elaborate da CSVnet (ed. 2019).

## PERIODO DI RIFERIMENTO DELLA RENDICONTAZIONE

Questo Bilancio Sociale è riferito all'anno 2022.



# NOTA METODOLOGICA

## RELAZIONE TRA BILANCIO SOCIALE E D ALTRI STRUMENTI/PROCESSI DI GESTIONE DELL'ORGANIZZAZIONE

Il bilancio sociale 2021 è redatto in conformità alle:

- *Linee guida per la redazione del bilancio sociale degli Enti del Terzo settore, emanate dal Ministero del Lavoro e delle Politiche Sociali con D.M. 4.7.2019, secondo quanto previsto dall'art. 14 del CT*
- *Linee guida per la redazione del Bilancio Sociale per gli Enti di Terzo Settore accreditati come Centri di Servizio per il Volontariato" elaborate da CSVnet (ed. 2019).*

I dati esposti nel bilancio sociale derivano dalla contabilità generale, dal sistema gestionale, dai servizi di analisi web e dagli altri sistemi informativi del CSV FVG. Nello specifico la descrizione delle attività delle singole aree di servizio riportate nel bilancio sociale segue lo schema di programmazione delle *"Linee guida per la programmazione dei CSV"* emanate dalla Fondazione ONC, perciò in conformità agli standard nazionali di rendicontazione. La rendicontazione sull'operato e i risultati del CSV FVG è effettuata attraverso anche un sistema integrato di documenti, scaricabili dal sito **[www.csvetneo.org](http://www.csvetneo.org)**.

Di seguito sono elencati e linkati i contenuti e documenti disponibili, in modo che ogni lettore possa rapidamente individuare dove sono posizionate le informazioni di proprio interesse: ***Statuto, Accreditamento ONC, Carta dei servizi, Rendiconto dei finanziamenti pubblici percepiti Legge n. 124/2017, Regolamento Fornitori, Regolamento Privacy, Privacy Policy.***



[WWW.CSVETNEO.ORG](http://WWW.CSVETNEO.ORG)



# NOTA METODOLOGICA

## PERIODO DELLA RENDICONTAZIONE

La redazione è avvenuta nel periodo marzo-aprile 2022.

## PROCESSO DI ELABORAZIONE E COINVOLGIMENTO DEGLI STAKEHOLDER INTERNI ED ESTERNI

Ha curato la realizzazione del bilancio sociale Francesco Neri operatore del CSVE, supportato dal personale e dai collaboratori che hanno fornito il loro contributo nella raccolta dei dati durante l'anno. Il Bilancio Sociale redatto viene inviato e illustrato in prima istanza al Direttivo del CSVE e successivamente all'Assemblea degli associati, organo al quale il Bilancio Sociale viene sottoposto per la sua approvazione, che avverrà congiuntamente al bilancio di esercizio.

Il bilancio sociale una volta approvato dall'assemblea degli associati sarà pubblicato, come tutte le versioni precedenti, in versione elettronica sul sito internet del CSVE.



[WWW.CSVETNEO.ORG](http://WWW.CSVETNEO.ORG)



# NOTA METODOLOGICA

## OBIETTIVI DI MIGLIORAMENTO PER L'EDIZIONE SUCCESSIVA

Il Bilancio sociale offre una grande quantità di informazioni. Il nostro impegno per la prossima edizione è di migliorarne la fruibilità attraverso la diversificazione delle modalità comunicative: affiancando alla versione integrale del testo (disponibile per una completa fruizione da parte dei portatori d'interesse istituzionali, come da decreto) una versione breve, agile e interattiva (attraverso il data visualization e il data storytelling) con i dati maggiormente significativi, attraverso il sito web istituzionale e i canali social del CSVE.

Inoltre riteniamo importante migliorare il processo di misurazione, per analizzare gli scostamenti rispetto al target programmato, e quello di valutazione che ci aiuterà ad analizzare i risultati tenendo conto delle condizioni interne ed esterne e a programmare, se necessario, ridefinendo eventuali obiettivi.

Il CSVE tiene in considerazione i punti di vista dei portatori di interesse, in quanto possono offrire spunti utili a migliorare la completezza e la trasparenza dell'edizione del prossimo Bilancio sociale, pertanto il coinvolgimento alla valutazione del documento di rendicontazione.

# INFORMAZIONI GENERALI SULL'ENTE | IL CSVE

CSVE è il Centro di Servizio per il Volontariato competente per le province di Catania, Enna, Ragusa e Siracusa. I Centri di Servizio per il Volontariato (CSV) sono nati istituiti dalla Legge quadro sul volontariato n. 266/1991 per essere al servizio delle organizzazioni di volontariato e, allo stesso tempo, da queste gestiti. Oggi, in base al Codice del Terzo Settore, i CSV hanno il compito di organizzare, gestire ed erogare servizi di supporto tecnico, formativo ed informativo per promuovere e rafforzare la presenza ed il ruolo dei volontari in tutti gli Enti del Terzo Settore. Possono essere accreditati come CSV gli Enti di terzo settore che abbiano le caratteristiche previste dall'art. 61 del Codice. L'accREDITAMENTO è compito dell'Organismo Nazionale di Controllo, che svolge anche funzioni di indirizzo e di controllo. L'attività dei CSV è finanziata attraverso un Fondo unico nazionale, alimentato dai contributi delle fondazioni di origine bancaria.

## IDENTITÀ DELL'ORGANIZZAZIONE

### **Centro di Servizio per il Volontariato Etneo CSVE**

Associazione con riconoscimento della personalità giuridica (*Regione Sicilia n. 145 del 26/01/2018*)

Accreditata come Centro di Servizio per il Volontariato (*Fondazione ONC, delibera 30/03/21*)

Ente titolare di progetti di Servizio Civile Universale - Codice fiscale 93105580877



[WWW.CSVETNEO.ORG](http://WWW.CSVETNEO.ORG)





# INFORMAZIONI GENERALI SULL'ENTE | SEDE LEGALE E SEDI OPERATIVE

*Sede operativa:*

● **ENNA**

Via della Resistenza, 92

*Sede operativa:*

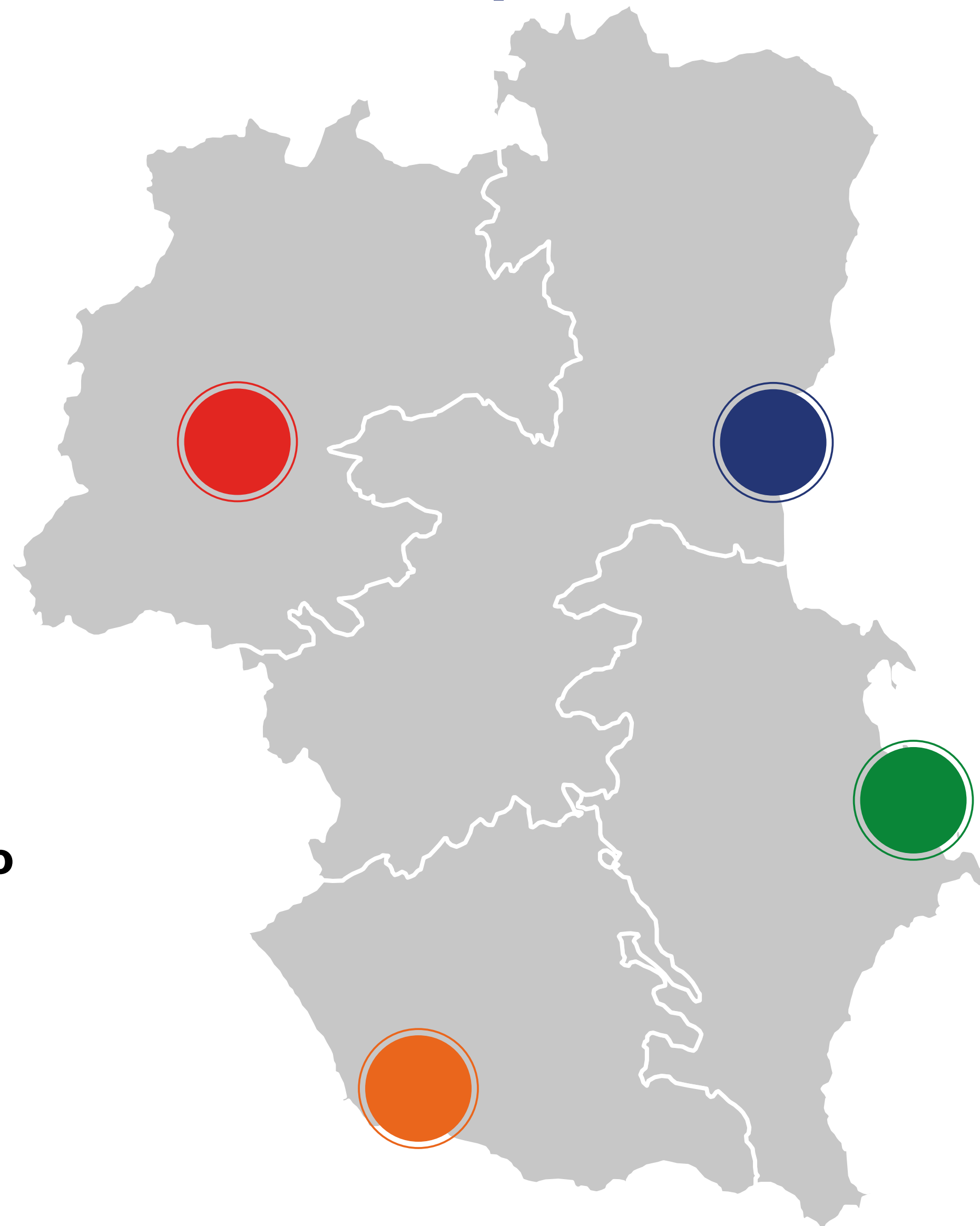
● **RAGUSA**

**c/o CRAV**

**Coordinamento Ragusano**

**Associazioni di Volontariato**

Via Trieste, 58



*Sede legale:*

● **CATANIA**

Via Teseo, 14

*Sedi operative:*

● **ACIREALE**

**Casa del Volontariato**

Via Aranci, 16

● **CATANIA (LIBRINO)**

**Casa del Volontariato**

Viale Castagnola, 4

*Sede operativa:*

● **SIRACUSA**

**c/o Parrocchia Sacra Famiglia**

Viale dei Comuni, 14



[WWW.CSVETNEO.ORG](http://WWW.CSVETNEO.ORG)



# INFORMAZIONI GENERALI SULL'ENTE | LA STORIA

## 2000/2001

Costituito da 9 Odv, il CSVE presenta un progetto di gestione del CSV di Catania e nel 2001 ne ottiene la gestione allargata alle province di Enna, Ragusa e Siracusa. Il primo presidente è Ignazio Di Fazio, volontario del Movi.

## 2002

Il Co.Ge. istituisce il CSVE come CSV secondo la legge 266/1991 e viene inaugurata la sede nell'ex cinema «Midulla», nel quartiere di San Cristoforo, uno dei più poveri della città. Nasce la banca dati degli enti non profit e parte il primo censimento dei CSV.

## 2004

Il CSVE avvia un progetto di servizio civile nazionale volontario e chiude il «Primo bando di Idee e promozione del volontariato», con 196 richieste di adesione. Il CSV sostiene alcune attività formative delle Odv.

## 2006

Si inaugurano le sedi del CSVE di Enna, Ragusa e Siracusa, cui si affiancano 13 distretti del volontariato, assemblee permanenti aperte a tutte le Odv. Nasce il periodico del centro «Tabù» del CSV, che organizza nello stesso anno la prima summer school sulla progettazione sociale.

## 2007

Il dipartimento regionale della Protezione civile firma un protocollo di intesa con i tre CSV Siciliani per le attività formative.

# INFORMAZIONI GENERALI SULL'ENTE | LA STORIA

## 2009

Il CSVE attiva le "Scuole di alta formazione per quadri dirigenti delle Odv".

## 2010

In vista dell'Anno europeo del volontariato 2011, il CSVE organizza un incontro sul tema a cui partecipa l'allora sottosegretario Carlo Giovanardi e prende parte agli «Open days» a Bruxelles sulle opportunità per il volontariato a livello europeo.

## 2011

Il CSVE promuove il concorso nelle scuole "Il volontariato fa la differenza!" e firma una convenzione con le associazioni capofila del bando "Reti associative" per la creazione di reti territoriali e tematiche. I tre CSV siciliani promuovono il progetto "In. Volo" insieme al Co.Ge. e Banca Prossima che permette alle Odv di usufruire di prestiti agevolati. I distretti del volontariato raggiungono quota 17. Viene eletto presidente Santo Carnazzo.

## 2012

Per celebrare i 10 anni di attività, il CSVE organizza un evento e una pubblicazione. Nello stesso anno avvia una ricerca sulla responsabilità sociale di impresa con il coinvolgimento del Centro di ricerca interdisciplinare sulla Governance dello sviluppo Territoriale (Got) dell'Università di Catania e della Camera di commercio. Nel mese di settembre, il direttivo del Csv elegge presidente Ignazio Di Fazio.

## 2013

Il CSVE avvia la collaborazione con il Comune di Catania per le attività della rete delle associazioni impegnate ne «La fabbrica del decoro», laboratorio permanente per la rigenerazione dei luoghi marginali della città e avvia una campagna di promozione del volontariato rivolta al Consiglio dell'Ordine degli avvocati e dei commercialisti di Catania.



[WWW.CSVETNEO.ORG](http://WWW.CSVETNEO.ORG)



# INFORMAZIONI GENERALI SULL'ENTE | LA STORIA

## 2014

La supervisione dell'area di Valutazione del CSVE viene affidata al Centro di ricerca interdisciplinare per lo sviluppo territoriale e la governance dell'Università degli studi di Catania, per monitorare le attività realizzate. Salvo Raffa viene eletto presidente.

## 2015

Il CSVE partecipa alla selezione dei volontari per Expo 2015 e sigla un protocollo con l'Ufficio distrettuale esecuzione penale esterna città (Udepe), di Catania e gli Uffici di Esecuzione Penale città di Ragusa e Siracusa (Uepe) per l'inserimento sociale di detenuti ed ex detenuti nelle Odv.

## 2016

La sede dei CSV si trasferisce presso le case del volontariato di Acireale e di Librino, un quartiere della città di Catania. Il CSVE avvia una collaborazione con le strutture territoriali del Ministero della Giustizia per l'inserimento di minori nel circuito della messa alla prova e organizza un evento a Terrasini (Pa) insieme agli altri CSV regionali sul volontariato giovanile, con la partecipazione di 400 giovani.

## 2017

Il CSV organizza un convegno sul ruolo del volontariato nei percorsi di messa alla prova presso il tribunale di Catania e firma un protocollo con l'ufficio scolastico regionale e le province di Ragusa e Siracusa per percorsi di alternanza scuola lavoro presso le Odv.

## 2018

Il centro di servizio organizza a Noto la prima esercitazione della Protezione Civile sul territorio regionale e nazionale sul recupero dei beni culturali in caso di calamità, coinvolgendo oltre 100 volontari.

# INFORMAZIONI GENERALI SULL'ENTE | LA STORIA

## 2021

Volontari per i Vaccini - Promozione del volontariato e prevenzione del contagio Il CSVE, con il Patrocinio del Dipartimento Regionale della Protezione Civile e dei Comuni coinvolti nell'iniziativa, ha realizzato una campagna di sensibilizzazione alla vaccinazione anti Covid-19 con un target ben specifico di utenti presenti nelle aree a maggior disagio sociale (quartieri, periferie, etc.)

## 2022

Il Centro di Servizio per il Volontariato Etneo, in collaborazione con CSVnet e con Bergamo Capitale del Volontariato 2022, ha organizzato un convegno a Catania il prossimo sabato 30 aprile alle ore 9,30 dal titolo "Volontari, il cuore della ripresa. Da Bergamo a Catania, il Terzo Settore riparte" - Il Centro di Servizio per il Volontariato Etneo con il patrocinio di ANCI Sicilia, in occasione della Giornata Internazionale del Volontariato ha organizzato una "conferenza diffusa": sindaci, volontari e cittadini di 7 centri delle 4 province di Catania, Enna, Ragusa e Siracusa in collegamento in diretta streaming dai rispettivi palazzi comunali con la Casa del Volontariato di Acireale (CT).



[WWW.CSVETNEO.ORG](http://WWW.CSVETNEO.ORG)



# INFORMAZIONI GENERALI SULL'ENTE | MISSIONE, VALORI, FINALITÀ E PRINCIPI

## LA MISSIONE, VALORI E FINALITÀ PERSEGUITE

L'associazione CSVE persegue, senza scopo di lucro, finalità civiche solidaristiche e di utilità sociale mediante il sostegno e il contributo allo sviluppo del volontariato sul territorio della città metropolitana di Catania e nelle province di Enna, Ragusa e Siracusa. Persegue lo scopo di organizzare, gestire ed erogare servizi di supporto tecnico, formativo e informativo per promuovere e rafforzare la presenza ed il ruolo dei volontari negli Enti del terzo settore, con particolare riguardo alle Organizzazioni di volontariato.

## PRINCIPI

Il CSVE, come previsto dall'art. 63 del Codice del Terzo Settore (D. Lgs. 117/17), organizza, gestisce ed eroga servizi di supporto tecnico, formativo ed informativo per promuovere e rafforzare la presenza ed il ruolo dei volontari negli enti di Terzo Settore (missione) senza distinzione tra enti associati ed enti non associati e con particolare riguardo alle organizzazioni di volontariato. Il CSVE si pone come piattaforma collaborativa (hub generativo) che moltiplica risorse e promuove la significatività del volontariato (visione). Inoltre, in particolare attraverso i servizi di Animazione territoriale e Promozione del volontariato, avvia e sostiene azioni di sviluppo di rapporti e alleanze tra soggetti non profit, profit e istituzionali territoriali volti alla nascita di dinamiche a valore aggiunto a vantaggio della comunità regionale. I servizi organizzati mediante le risorse del FUN sono erogati nel rispetto dei seguenti principi (Art. 63, comma 3, del CTS).



# INFORMAZIONI GENERALI SULL'ENTE | MISSIONE, VALORI, FINALITÀ E PRINCIPI

- **PRINCIPIO DI QUALITÀ:** *i servizi devono essere della migliore qualità possibile considerate le risorse disponibili; i CSV applicano sistemi di rilevazione e controllo della qualità, anche attraverso il coinvolgimento dei destinatari dei servizi;*
- **PRINCIPIO DI ECONOMICITÀ:** *i servizi devono essere organizzati, gestiti ed erogati al minor costo possibile in relazione al principio di qualità;*
- **PRINCIPIO DI TERRITORIALITÀ E DI PROSSIMITÀ:** *i servizi devono essere erogati da ciascun CSV prevalentemente in favore di enti aventi sede legale ed operatività principale nel territorio di riferimento, e devono comunque essere organizzati in modo tale da ridurre il più possibile la distanza tra fornitori e destinatari, anche grazie all'uso di tecnologie della comunicazione;*
- **PRINCIPIO DI UNIVERSALITÀ, NON DISCRIMINAZIONE E PARI OPPORTUNITÀ DI ACCESSO:** *i servizi devono essere organizzati in modo tale da raggiungere il maggior numero possibile di beneficiari; tutti gli aventi diritto devono essere posti effettivamente in grado di usufruirne, anche in relazione al principio di pubblicità e trasparenza;*
- **PRINCIPIO DI INTEGRAZIONE:** *i CSV, soprattutto quelli che operano nella medesima regione, sono tenuti a cooperare tra loro allo scopo di perseguire virtuose sinergie ed al fine di fornire servizi economicamente vantaggiosi;*
- **PRINCIPIO DI PUBBLICITÀ E TRASPARENZA:** *i CSV rendono nota l'offerta dei servizi alla platea dei propri destinatari, anche mediante modalità informatiche che ne assicurino la maggiore e migliore diffusione; essi inoltre adottano una carta dei servizi mediante la quale rendono trasparenti le caratteristiche e le modalità di erogazione di ciascun servizio, nonché i criteri di accesso ed eventualmente di selezione dei beneficiari.*

# INFORMAZIONI GENERALI SULL'ENTE | ATTIVITÀ E SERVIZI

## LE ATTIVITÀ STATUTARIE

Ai sensi dell'art. 5 del Codice del Terzo Settore, CSVE svolge in via esclusiva o principale le seguenti attività di interesse generale:

- **SERVIZI STRUMENTALI AD ENTI DEL TERZO SETTORE;**
- **ORGANIZZAZIONE E GESTIONE DI ATTIVITÀ CULTURALI, ARTISTICHE O RICREATIVE DI INTERESSE SOCIALE, INCLUDE ATTIVITÀ, ANCHE EDITORIALI, DI PROMOZIONE E DIFFUSIONE DELLA CULTURA E DELLA PRATICA DEL VOLONTARIATO E ELLE ATTIVITÀ DI INTERESSE GENERALE;**
- **RICERCA SCIENTIFICA DI PARTICOLARE INTERESSE SOCIALE.**

In particolare l'Associazione CSVE, nel rispetto delle norme del Capo II, Titolo VIII del Codice del Terzo Settore, organizza, gestisce ed eroga i seguenti servizi:



[WWW.CSVETNEO.ORG](http://WWW.CSVETNEO.ORG)





# INFORMAZIONI GENERALI SULL'ENTE | ATTIVITÀ E SERVIZI

- **SERVIZI DI PROMOZIONE, ORIENTAMENTO E ANIMAZIONE TERRITORIALE:** *finalizzati a dare visibilità ai valori del volontariato e all'impatto sociale dell'azione volontaria nella comunità locale, a promuovere la crescita della cultura della solidarietà e della cittadinanza attiva in particolare tra i giovani e nelle scuole, istituti di istruzione, di formazione ed università, facilitando l'incontro degli ETS con i cittadini interessati a svolgere attività di volontariato, nonché con gli enti di natura pubblica e privata interessati a promuovere il volontariato;*
- **SERVIZI DI FORMAZIONE:** *finalizzati a qualificare i volontari o coloro che aspirino ad esserlo, acquisendo maggiore consapevolezza dell'identità e del ruolo e maggiori competenze trasversali, progettuali, organizzative a fronte dei bisogni della propria organizzazione e della comunità;*
- **SERVIZI DI CONSULENZA, ASSISTENZA QUALIFICATA ED ACCOMPAGNAMENTO:** *finalizzati a rafforzare competenze e tutele dei volontari negli ambiti giuridico, fiscale, assicurativo, del lavoro, progettuale, gestionale, organizzativo, della rendicontazione economico-sociale, della ricerca fondi, dell'accesso al credito, nonché strumenti per il riconoscimento e la valorizzazione delle competenze acquisite;*
- **SERVIZI DI INFORMAZIONE E COMUNICAZIONE:** *finalizzati a incrementare la qualità e la quantità di informazioni utili al volontariato, a supportare la promozione delle iniziative di volontariato, a sostenere il lavoro di rete degli ETS tra loro e con gli altri soggetti della comunità locale per la cura dei beni comuni, ad accreditare il volontariato come interlocutore autorevole e competente;*
- **SERVIZI DI RICERCA E DOCUMENTAZIONE:** *finalizzati a mettere a disposizione banche dati e conoscenze sul mondo del volontariato e del Terzo settore in ambito nazionale, comunitario e internazionale;*
- **SERVIZI DI SUPPORTO TECNICO-LOGISTICO:** *finalizzati a facilitare o promuovere l'operatività dei volontari, attraverso la messa a disposizione temporanea di spazi, strumenti ed attrezzature.*

# INFORMAZIONI GENERALI SULL'ENTE | IL SISTEMA DI RELAZIONI

## COLLEGAMENTI CON ALTRI ENTI: IL SISTEMA DI RELAZIONI E LA PARTECIPAZIONE A RETI

Il CSVE collabora con una pluralità di enti e reti nell'ottica di percorsi partecipati e di relazioni attive sul territorio e nella società. In particolare il CSVE è socio del



*CSVnet: l'associazione nazionale dei CSV italiani, rappresenta i CSV presso gli interlocutori di sistema di carattere nazionale e garantisce consulenza e formazione su temi comuni.*

Le sinergie con gli altri CSV: il **CESVOP**, competente per il territorio delle province di Agrigento, Caltanissetta, Palermo, Trapani e il **CESV Messina** che opera nel territorio della provincia di Messina. Sin dagli inizi della loro operatività, le 3 organizzazioni hanno collaborato sia sul fronte interno, nella gestione organizzativa a livello di staff operativo e di componenti della governance, sia sul fronte esterno nei rapporti con le istituzioni locali, nell'analisi delle caratteristiche del territorio e del volontariato, e attraverso proposte congiunte di attività e servizi per i volontari e gli Ets. Oggi lo stesso Codice del Terzo settore prevede che i CSV, soprattutto quelli che operano nella medesima regione, per il principio di integrazione, cooperino tra loro allo scopo di perseguire virtuose sinergie ed al fine di fornire servizi economicamente vantaggiosi. Il CSVE ha avviato e sviluppato relazioni costanti con Enti Regionali, Comuni, Ordini Professionali, finalizzate allo sviluppo di azioni congiunte nell'affrontare le problematiche inerenti alle azioni per la promozione del volontariato.



[WWW.CSVETNEO.ORG](http://WWW.CSVETNEO.ORG)



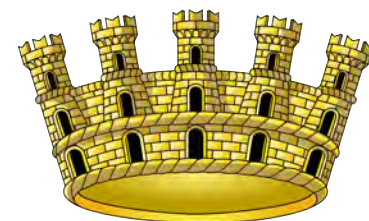
# INFORMAZIONI GENERALI SULL'ENTE | IL SISTEMA DI RELAZIONI



**COMUNE DI CATANIA:** *Individua locali idonei a ospitare alcuni servizi e il polo del volontariato metropolitano*



**COMUNE DI ACIREALE:** *Mette a disposizione in comodato d'uso della casa del volontariato e collabora alla realizzazione di attività di sensibilizzazione sulla legalità e altre tematiche di promozione del volontariato*



**COMUNI DELLE PROVINCE DI CATANIA, ENNA, RAGUSA E SIRACUSA:** *Realizzazione di azioni in rete*



**AZIENDA SANITARIA PROVINCIALE DI CATANIA, ENNA, RAGUSA E SIRACUSA:** *Collabora in occasione di eventi esercitativi o campagne di promozione edicate al tema della sanità e in merito alla sottoscrizione di protocolli territoriali per l'istituzione di una "Rete civica per la salute"*



[WWW.CSVETNEO.ORG](http://WWW.CSVETNEO.ORG)



# INFORMAZIONI GENERALI SULL'ENTE | IL SISTEMA DI RELAZIONI



MINISTERO  
DELL'INTERNO

**MINISTERO DELL'INTERNO:** *Attività contro sul cyberbullismo e l'adescamento in rete con la Polizia Postale e delle comunicazioni, facilitazione della concessione dei beni confiscati alle mafie con le Prefetture di Catania, Enna, Ragusa e Siracusa e attività di sensibilizzazione sulla violenza di genere e sul ruolo della donna nella società con l'Ufficio prevenzione generale e soccorso delle Questure e i Comandi provinciali delle 4 province di competenza del CSVE*



Ministero dell'Istruzione

**MINISTERO DELL'ISTRUZIONE, DELL'UNIVERSITÀ E DELLA RICERCA:** *Promozione dei valori del volontariato con gli uffici scolastici delle 4 province di Catania, Enna, Ragusa e Siracusa*



Ministero della Giustizia

**MINISTERO DELLA GIUSTIZIA:** *Incentivazione dell'inserimento di minori, e non solo, del circuito della "messa alla prova" presso organizzazioni di volontariato ed enti del Terzo settore con gli Uffici di Servizio Sociale per i Minorenni – USSM del Centro Giustizia minorile DI DOVE?, facilitazione delle misure alternative alla detenzione presso le organizzazioni di volontariato e sensibilizzare la comunità sulla giustizia riparativa con le associazioni che lavorano con i soggetti dell'area penale esterna e gli uffici dell'Esecuzione penale esterna di Catania (UdEPE), Siracusa, Ragusa (ULEPE) e Enna-Caltanissetta (UDEPE) e realizzazione di attività rivolte ai detenuti con gli Istituti penali per i minorenni (IPM) di Bicocca (Catania) e Acireale (CT).*



WWW.CSVETNEO.ORG



# INFORMAZIONI GENERALI SULL'ENTE | IL SISTEMA DI RELAZIONI



**ISTITUTO NAZIONALE DI STATISTICA (ISTAT):** *Realizzazione di attività di ricerca e dei sistemi di valutazione del CSVE e delle organizzazioni di volontariato*



**DIPARTIMENTO REGIONALE DELLA PROTEZIONE CIVILE – SICILIA (SEZIONI PROVINCIALI DI CATANIA, SIRACUSA, ENNA) E DIPARTIMENTO REGIONALE DELLA PROTEZIONE CIVILE - CALABRIA:** *Organizzazione di attività addestrative ed esercitative di Protezione Civile*



**CORPO NAZIONALE DEI VIGILI DEL FUOCO, DEL SOCCORSO PUBBLICO E DELLA DIFESA CIVILE E CON IL CENTRO DI FORMAZIONE NAZIONALE PER IL SUD ITALIA:** *Collaborazione per la realizzazione di iniziative di protezione civile e di corsi di formazione per gli enti del Terzo settore, in particolare in attività di antincendio a rischio elevato*



**UNIVERSITÀ DEGLI STUDI DI CATANIA:** *Attuazione di tirocini formativi e attività di progettazione sociale con il Centro orientamento formazione (C.O.F.), svolgimento dell'attività di orientamento (a sportello) presso gli Istituti scolastici e le Università con le consulte giovanili e le associazioni studentesche (Archè, AIESEC, etc.) e realizzazione dei tirocini formativi universitari con gli uffici stage (in particolare Facoltà di Scienze Politiche e Scienze della Formazione)*



# INFORMAZIONI GENERALI SULL'ENTE | IL SISTEMA DI RELAZIONI



**LIBERA – ASSOCIAZIONI, NOMI E NUMERI CONTRO LE MAFIE:** *Facilitazione della concessione dei beni confiscati alle mafie*



**CONSULTA ORDINI DEGLI INGEGNERI DELLA SICILIA:** *Collaborazione per attività informative e formative rivolte agli enti del Terzo settore*



**CENTRALE OPERATIVA DEL 118 DI CATANIA, SIRACUSA E RAGUSA S.E.U.S. SCPA (SICILIA EMERGENZA – URGENZA SANITARIA) – SICILIA ORIENTALE:** *Realizzazione di incontri informativi sul territorio con gli enti del Terzo settore sull'importanza del numero unico emergenza 112, dell'app "where are you" e per attività sanitarie, addestrative ed esercitative di Protezione Civile*



# INFORMAZIONI GENERALI SULL'ENTE | CONTESTO

## CONTESTO DI RIFERIMENTO

Anche nel 2022, le condizioni socioeconomiche sono state, fortemente, condizionate dal perdurare di una situazione di incertezza connessa ai prolungati effetti della crisi sanitaria. Il quadro generale delle quattro province interessate (CT-SR-RG-EN) è preoccupante e richiede uno sforzo e un ripensamento da parte del mondo del volontariato che è chiamato a gestire le emergenze legate a questa congiuntura storica e deve essere capace di cogliere le grandi opportunità di cambiamento che si troverà a governare nei prossimi anni. Purtroppo, la pandemia ha rafforzato i processi di deterioramento del tessuto sociale che affliggono il nostro territorio. Come confermano i dati ISTAT relativi al 31 dicembre 2020, data di riferimento della terza edizione del Censimento permanente della popolazione, in Sicilia si contano 4.833.705 residenti. Al netto degli aggiustamenti statistici derivanti dalla nuova metodologia di calcolo, i dati censuari registrano, rispetto all'edizione 2019, una riduzione di 41.585 unità nella regione.

- **RESIDENTI NELLA REGIONE SICILIA 4.833.705 UNITÀ**  
**DATI IN CALO RISPETTO AL 2019: -41.585 UNITÀ IN SICILIA**

Fonte dati: [www.istat.it](http://www.istat.it)



[WWW.CSVETNEO.ORG](http://WWW.CSVETNEO.ORG)



# INFORMAZIONI GENERALI SULL'ENTE | CONTESTO

Il 59,7% della popolazione siciliana vive nelle province di Palermo, Catania e Messina, che ricoprono il 45,9% del territorio e dove si registrano i più elevati valori di densità di popolazione. In particolare, nella provincia di Catania. La provincia di Catania registra una popolazione residente di 1.074.089, Enna 157.690, Ragusa 314.910 e Siracusa 386.071. Sempre l'ISTAT certifica che tra il 2007 e il 2019 oltre 65.000 giovani siciliani in possesso di un diploma di laurea hanno abbandonato l'isola. A questo dato va aggiunto il progressivo invecchiamento della popolazione: nel 2019 oltre il 21% della popolazione appartiene alla classe d'età tra 65 – 85 anni. Per quanto riguarda la composizione dei nuclei familiari si evidenzia che al 2019 nella provincia di Catania sono presenti 430.929 famiglie con un numero medio di componenti di 2,6, a Siracusa 163.738 con 2,4 componenti, a Ragusa 129.153 con 2,5 di componenti, a Enna 69.273 con 2,4 di componenti.

- **OLTRE 65.000 GIOVANI SICILIANI EMIGRATI  
IN ALTRE REGIONI O ALL'ESTERO**  
**PIÙ DEL 21% DELLA POPOLAZIONE IN SICILIA TRA 65 E 85 ANNI**

Fonte dati: [www.istat.it](http://www.istat.it)



# INFORMAZIONI GENERALI SULL'ENTE | CONTESTO

Per quanto riguarda il mondo della scuola, sempre nel 2019, nella provincia di Catania risultano iscritti 175.025 studenti, di cui 30.014 nella scuola dell'infanzia, 55.130 nella primaria, 35.851 nella secondaria di I grado, 54.030 nella secondaria di II grado. A Siracusa il totale degli iscritti è di 60.281, di cui 10.371 nell'infanzia, 18.367 nella primaria, 12.181 nella secondaria di I grado e 19.362 nella secondaria di II grado. A Ragusa il totale è di 50.020 studenti, 8.400 nell'infanzia, 15.556 nella primaria, 9.995 nella secondaria di I grado, 16.069 nella secondaria di II grado. Infine, a Enna, 23.980 sono gli studenti totale, nell'infanzia 3.765, nella primaria 7.159, nella secondaria di I grado 4.963, nella secondaria di II grado 8.093. Ciò che preoccupa in Sicilia è l'alto tasso di dispersione scolastica che, per l'anno 2020, si attesta al 19,4 % e che ne fa la regione d'Italia con la più alta dispersione scolastica.

- **ALTO TASSO DI DISPERSIONE SCOLASTICA  
NEL 2020 AL 19,4%**

**LA REGIONE SICILIA CON IL PIÙ ALTO TASSO DI DISPERSIONE SCOLASTICA**

Fonte dati: [www.openpolis.it](http://www.openpolis.it)

## INFORMAZIONI GENERALI SULL'ENTE | CONTESTO

Il mondo del no profit presenta queste dimensioni: nel 2019, l'Istat ha censito 22664 istituzioni no profit con 39273. Infine, è utile sottolineare il dato relativo alle condizioni di povertà relativa. Nel 2018, secondo i dati Istat, in Sicilia l'incidenza di povertà relativa individuale è del 26 % mentre la media nazionale è del 15%. A fronte di questo quadro, si pone all'orizzonte dell'azione del CSVE una nuova sfida che, valorizzando le competenze delle proprie risorse umane e sfruttando le enormi opportunità legate ai finanziamenti del Next Generation UE, possa accompagnare il volontariato siciliano in un cammino di crescita e di cambiamento.

- **IL CSV ETNEO OPERA NEI TERRITORI DELLE PROVINCIE DI CATANIA, ENNA, RAGUSA E SIRACUSA**

**NEI TERRITORI SONO PRESENTI:**

**673 ORGANIZZAZIONI DI VOLONTARIATO**

**927 ASSOCIAZIONI DI PROMOZIONE SOCIALE**

**820 ORGANIZZAZIONI NON LUCRATIVE DI UTILITÀ SOCIALE**



[WWW.CSVETNEO.ORG](http://WWW.CSVETNEO.ORG)



# STRUTTURA, GOVERNO E AMMINISTRAZIONE | I SOCI

Possono far parte del CSVE le Organizzazioni di Volontariato e gli altri Enti del Terzo settore ai sensi del D.lgs. 117/2017, esclusi quelli costituiti in forma societaria, che condividono le finalità del CSVE e che intendono collaborare al perseguimento dello scopo sociale dell'associazione, che abbiano sede legale o operativa sul territorio di competenza del CSVE e che siano costituiti e operativi da almeno 6 mesi. Nel corso del 2022 c'è stato un decremento di 117 soci, le motivazioni alla base del decremento del numero dei soci sono da imputare al mancato versamento della quota sociale e alla mancata trasmigrazione al RUNTS.

## • ATTUALMENTE I SOCI DEL CSVE SONO IN TOTALE 225

### SOCI DISTINTI PER DISTRIBUZIONE:

**123 CATANIA**

**38 ENNA**

**14 RAGUSA**

**50 SIRACUSA**

### SOCI DISTINTI PER TIPOLOGIA:

**193 ODV**

**25 APS**

**6 CULTURALI**

**1 MUSICALE**

# STRUTTURA, GOVERNO E AMMINISTRAZIONE | SISTEMA DI GOVERNO E CONTROLLO

Sono organi di CSVE:

**L'assemblea dei soci • Il consiglio direttivo • Il presidente  
L'organo di controllo • Il collegio dei saggi**

Gli enti associati hanno il diritto di partecipare all'Assemblea ed esercitare il diritto di voto. Nel corso del 2022 sono state realizzate 2 assemblee ordinarie dei soci con una presenza media di 102 soci per assemblea. Ogni assemblea ha avuto un tempo di durata di circa 2.5 ore. L'Assemblea, tra le diverse funzioni:

- *Nomina e revoca i componenti degli organi sociali;*
- *Approva il bilancio preventivo, il bilancio consuntivo e il bilancio sociale;*
- *Delibera sulle modificazioni dello statuto.*

Il Consiglio Direttivo è l'organo di amministrazione dell'ente. La carica è svolta a titolo gratuito e i 9 componenti durano in carica 3 anni. Sono nominati dall'Assemblea, sulla base delle candidature provenienti dagli enti soci e ogni componente può svolgere un massimo di 4 mandati consecutivi. Il Consiglio Direttivo per l'anno 2022 si è riunito 9 volte con una partecipazione in media di 6 consiglieri presenti per seduta di consiglio, la durata media per incontro è stata di h 2,50.

# STRUTTURA, GOVERNO E AMMINISTRAZIONE | SISTEMA DI GOVERNO E CONTROLLO

## Tabella Organo Direttivo

NOME COGNOME	RUOLO	ENTE DI APPARTENENZA	CITTÀ	ANNO DI PRIMA NOMINA	NUMERO DI MANDATI
RAFFA SALVATORE	PRESIDENTE	ANDROMEDA	ACIREALE (CT)	2011	4
PAPARO ARMANDO MARIO	VICEPRESIDENTE	MISERICORDIA DI BRONTE	BRONTE (CT)	2014	3
BONINA SALVATORE ANTONINO	VICEPRESIDENTE	ASSOCIAZIONE DI VOLONTARIATO AMICI DEL SOCCORSO MONS. VITO PERNICONE	REGALBUTO (EN)	2017	2
SANTORO PAOLO	SEGRETARIO	CRAV - COORDINAMENTO RAGUSANO ASSOCIAZIONI DI VOLONTARIATO	RAGUSA	2017	2
ACCAPUTO ANDREA	CONSIGLIERE	LA COMPAGNIA DELLA GIOIA	AVOLA (SR)	2022	1
BARLETTA GUGLIELMO	CONSIGLIERE	ORATORIO SALESIANO SAN FILIPPO NERI	CATANIA	2020	6
CARNAZZO SANTO ANTONIO	CONSIGLIERE	MISERICORDIA DI LIBRINO	CATANIA	2003	3
PITRONACI NATALE	CONSIGLIERE	VOS CERAMI	CERAMI (EN)	2021	1
RUBINO MARIA	CONSIGLIERE	DIVERSAMENTE UGUALI	SIRACUSA	2020	1

# STRUTTURA, GOVERNO E AMMINISTRAZIONE | SISTEMA DI GOVERNO E CONTROLLO

Il Presidente è il legale rappresentate dell'ente. È eletto dal Consiglio Direttivo tra i suoi componenti. Il suo mandato coincide con quello del Consiglio Direttivo. Non può rivestire la carica di Presidente per più di 9 anni.

## SALVATORE RAFFA - CLASSE '79

È presidente dell'associazione culturale e sportiva Andromeda di Acireale, organizzazione di volontariato iscritta dal 2007 al registro regionale. È presidente del Comitato del Centro Sportivo Italiano (CSI) di Acireale, e consigliere del CSI nazionale. È Consigliere Nazionale del Centro Sportivo Italiano (CSI)



[WWW.CSVETNEO.ORG](http://WWW.CSVETNEO.ORG)



# STRUTTURA, GOVERNO E AMMINISTRAZIONE | SISTEMA DI GOVERNO E CONTROLLO

L'organo di controllo:

- *Vigila sull'osservanza della legge e dello statuto, e sul rispetto dei principi di corretta amministrazione;*
- *Esercita compiti di monitoraggio dell'osservanza delle finalità civiche, solidaristiche e di utilità sociale;*
- *Attesta che il bilancio sociale sia redatto in conformità alle Linee guida ministeriali.*

Il 30 Aprile 2022 sono stati nominati i componenti dell'organo di controllo:

**CARMELA ADERNÒ**    **NOMINA ORGANISMO TERRITORIALE DI CONTROLLO**

**CLAUDIO CARBONE**    **COMITATO REGIONALE AGESCI SICILIA**

**ARMANDO SORBELLO**    **AGESI**



[WWW.CSVETNEO.ORG](http://WWW.CSVETNEO.ORG)



# STRUTTURA, GOVERNO E AMMINISTRAZIONE | SISTEMA DI GOVERNO E CONTROLLO

Con il termine stakeholder si intendono tutti i soggetti, interni ed esterni, che sono portatori di aspettative, interessi e diritti collegati all'attività del CSVE e agli effetti delle sue attività. Il tipo di attività che l'organizzazione svolge e i numerosi ambiti di intervento in cui è impegnata determinano un ecosistema di stakeholder molto ampio. Di seguito viene data una rappresentazione che riporta i principali stakeholder.

**STAKEHOLDER DI MISSIONE:** Stakeholder a favore dei quali sono realizzate le attività istituzionali del CSVE:

- *I destinatari diretti delle attività: ETS, ODV, APS, Volontari e cittadinanza che ricevono i servizi erogati;*
- *I beneficiari degli interventi: Singole persone, gruppi, collettività in senso ampio, in alcuni casi anche generazioni future, che beneficiano degli effetti di servizi, progetti e iniziative.*

**STAKEHOLDER CHE GOVERNANO:** Hanno il compito di dare le linee di indirizzo e amministrare il CSVE:

- *L'Assemblea;*
- *Il Presidente;*
- *Il Consiglio direttivo.*





# STRUTTURA, GOVERNO E AMMINISTRAZIONE | SISTEMA DI GOVERNO E CONTROLLO

**STAKEHOLDER CHE OPERANO:** Danno esecuzione operativa agli indirizzi decisi dagli Organi di governo.

- *Gli operatori ed i collaboratori del CSVE;*
- *I consulenti interni ed esterni;*
- *Gli animatori territoriali.*

**STAKEHOLDER CHE CONTROLLANO:** Soggetti che effettuano un'azione di controllo sull'operato del CSVE.

- *Organismo Nazionale di Controllo;*
- *Organismo Territoriale di Controllo Sicilia;*
- *Organo di Controllo.*

**STAKEHOLDER CHE DESIGNANO I MEMBRI DEL CONSIGLIO DIRETTIVO:** ETS delle 4 province del CSVE soci dell'Associazione che eleggono i membri del Consiglio Direttivo.



[WWW.CSVETNEO.ORG](http://WWW.CSVETNEO.ORG)



# STRUTTURA, GOVERNO E AMMINISTRAZIONE | SISTEMA DI GOVERNO E CONTROLLO

**STAKEHOLDER CHE COLLABORANO AL PERSEGUIMENTO DELLA MISSIONE DEL CSVE:** Istituzioni del territorio. Soggetti con cui viene mantenuto un rapporto costante per definire una programmazione efficace e aderente ai bisogni del territorio.

- *Regione Sicilia;*
- *Comuni ed Enti Locali;*
- *ANCI Sicilia;*
- *Ufficio Scolastico Regionale;*
- *Dipartimento per la Giustizia minorile e di comunità in materia di Giustizia riparativa e tutela delle vittime di reato.*

**STAKEHOLDER CHE SVOLGONO ATTIVITÀ DI INFORMAZIONE:** I media nazionali e locali, tradizionali (stampa, radio, tv, agenzie di stampa) e online, che diffondono notizie e analisi sulle attività svolte e sui risultati ottenuti dal CSVE.



# STRUTTURA, GOVERNO E AMMINISTRAZIONE | SISTEMA DI GOVERNO E CONTROLLO

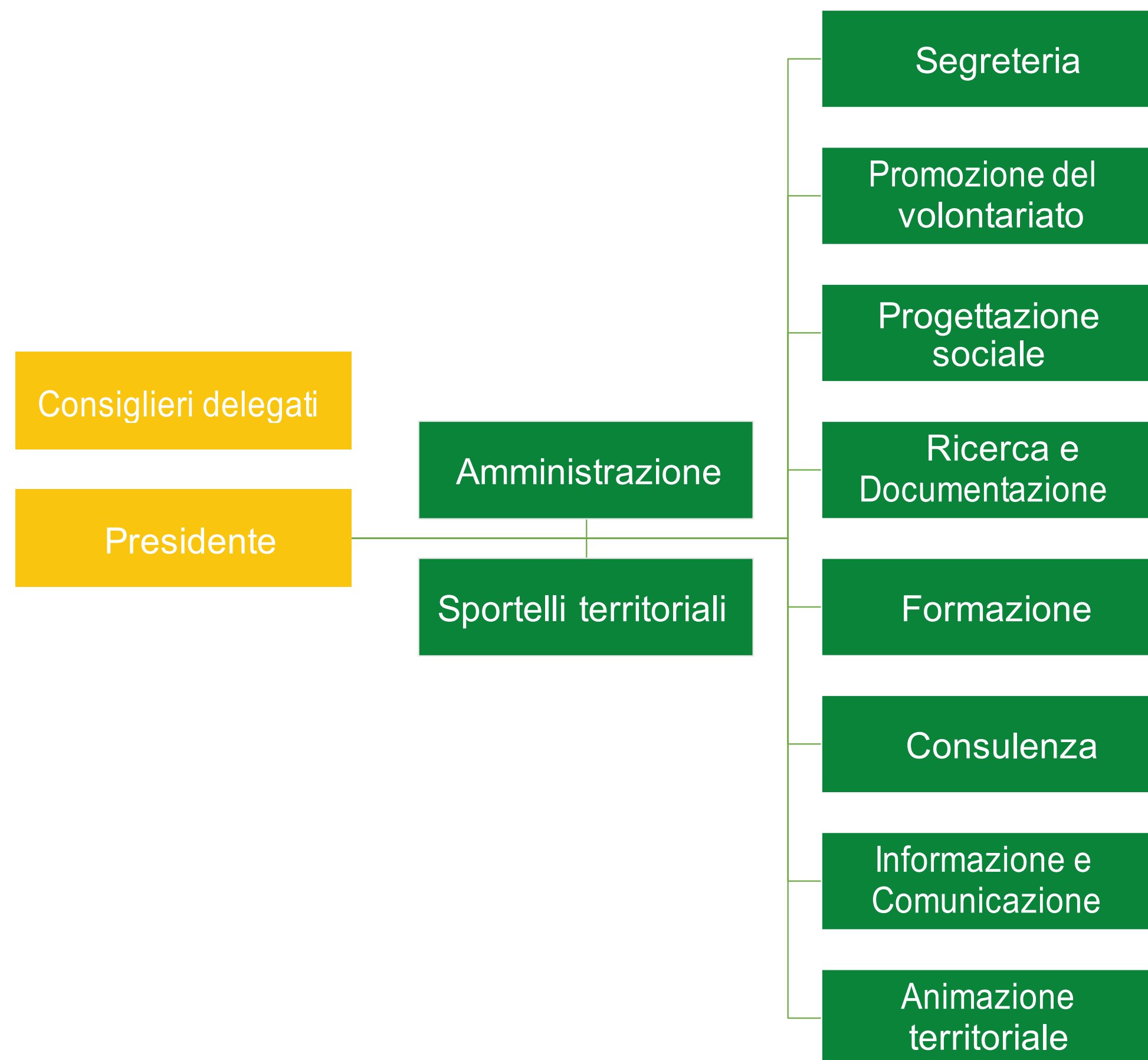
**STAKEHOLDER DI MISSIONE:** dall'analisi dei bisogni alla progettazione dei servizi. Per costruire un quadro dei bisogni il più aderente possibile alle esigenze degli stakeholder, il CSVE si avvale di fonti informative principalmente di carattere qualitativo che provengono da relazioni dirette e da contesti partecipativi con tutti i suoi portatori d'interesse. Ciò avviene sia nelle modalità e processi di lavoro interni sia in quelli legati a specifiche tematiche e/o progettualità che li coinvolgono direttamente (ad esempio gruppi di lavoro, équipe di sperimentazione). Alle sedi istituzionali del CSVE si affiancano altri luoghi deputati a erogare servizi e a rilevare i bisogni del volontariato, in quanto è stato effettuato un investimento maggiore su occasioni, momenti e processi centrati sulla partecipazione e trasversalità di servizi e progetti a livello regionale.



[WWW.CSVETNEO.ORG](http://WWW.CSVETNEO.ORG)



# PERSONE CHE OPERANO PER L'ENTE | LA STRUTTURA ORGANIZZATIVA



La struttura organizzativa è caratterizzata dalla presenza e un impegno operativo del Presidente e dei consiglieri con deleghe tematiche, che si interfacciano con le diverse aree di lavoro. Accanto alle aree di lavoro comuni, quali segreteria e amministrazione, troviamo aree di lavoro che seguono di fatto la suddivisione per aree di attività che da sempre caratterizza l'organizzazione degli enti con funzioni e compiti di Centro di Servizio per il Volontariato.

# PERSONE CHE OPERANO PER L'ENTE | LE RISORSE UMANE

Per l'organizzazione delle proprie attività e per l'erogazione dei servizi a volontari e Ets, CSVE si avvale di personale dipendente con CCNL del settore terziario e di alcuni consulenti stabili. Sono coinvolti nelle attività del CSVE anche:

- *I volontari della governance, con deleghe specifiche su alcuni ambiti tematici;*
- *I volontari dei progetti di Servizio Civile Universale.*

Al 31 Dicembre 2022 lo staff del CSVE è composto da 12 dipendenti, categoria impiegati.

- *Il 33,30 % del personale dipendente di CSVE è laureato (4 su 12).*
- *L'66,67 % ha tra i 30 e i 50 anni (8 su 12)*
- *L'89% lavora da più di 10 anni (10 su 12)*
- *Composizione risorse umane al 31/12/2022*
- *Risorse umane retribuite 12 di cui part-time 12 di cui a tempo pieno 0*
- *Risorse equivalenti a tempo pieno 8,17 di cui donne 6 di cui uomini 6*
- *Il contratto applicato ai propri dipendenti è CCNL per le aziende del settore terziario Confcommercio.*
- *Numero dei volontari iscritti nel registro dei volontari di cui all'art. 17, comma 1, che svolgono la loro attività in modo non occasionale sono 16.*



# PERSONE CHE OPERANO PER L'ENTE | FORMAZIONE E TEMATICHE

Per poter garantire un alto livello della qualità dei servizi offerti il CSVETNEO investe sulla formazione del personale, con l'obiettivo di aumentare il livello di professionalità e le competenze degli operatori interni.

Le tematiche affrontate:

- *Incontro di restituzione delle interviste ai direttori dei Csv;*
- *Indicatori di risultato nei processi di programmazione, monitoraggio e rendicontazione sociale dei ;*
- *Incontro per comunicazione PNFC Programma nazionale formazione condivisa;*
- *Comunità energetiche rinnovabili;*
- *Programmazione Csv 2023 - piattaforma gestionale Csv;*
- *Programmazione Csv 2023;*
- *Incontro piattaforma Gluo su Programma nazionale di formazione condivisa;*
- *Laboratorio di formazione per i Direttori dei CSV (gruppi);*
- *Programma nazionale di formazione condivisa – Piattaforma Gluo;*
- *"Fare bene insieme. Consolidare ed evolvere", webinar di studio;*
- *Webinar su Avviso per progetti di accoglienza Emergenza Ucraina;*
- *Laboratorio di formazione per i Direttori dei CSV (gruppi).*



# GLI OBIETTIVI E LE ATTIVITÀ DEL CSV | ANALISI DEI BISOGNI

Il CSVE ha attuato un percorso capillare e sistematico di partecipazione e condivisione rivolto agli ETS ed ai volontari operanti nel territorio delle province di Catania, Enna, Ragusa e Siracusa. L'obiettivo è stato quello di creare un quadro quanto più completo possibile e una fedele rappresentazione dei bisogni e delle esigenze delle associazioni di volontariato e di tutti gli enti di Terzo Settore con cui il CSVE entra in contatto. Il processo è stato sviluppato attraverso un percorso di indagine qualitativa e quantitativa per una migliore raccolta dei dati e al fine di creare uno strumento di rilevazione omogeneo, coeso e coerente e funzionale per evitare la dispersione di contenuti e proposte. La metodologia di rilevazione dei bisogni, messa in atto dal CSVE, è stata sviluppata attraverso i seguenti strumenti:

- *Somministrazione di un questionario di rilevazione;*
- *Focus group con le reti di ETS del territorio;*
- *Incontri territoriali con gli Ets del territorio;*
- *Interviste con altri stakeholder del territorio di riferimento del CSVE (Comuni, scuole, ecc.):*
  - *Pubblica amministrazione;*
  - *Istituti scolastici;*
  - *Diocesi;*
  - *DRPC;*
  - *Ufficio esecuzione penale esterna.*



# GLI OBIETTIVI E LE ATTIVITÀ DEL CSV | STRUMENTI DI INDAGINE

Nello specifico ogni strumento proposto è stato ideato per fornire quegli elementi di proposta e sollecitazione sulla base degli indirizzi strategici dell'ONC.

**QUESTIONARIO DI RILEVAZIONE:** Dal punto di vista metodologico si è optato per uno strumento versatile ed accessibile, ovvero l'applicazione Google Moduli (con somministrazione online), potendo così raggiungere un numero maggiore di destinatari, come confermato dal numero di volontari ed Ets che hanno partecipato alla rilevazione. Attraverso la rilevazione, i volontari e gli Ets sono stati invitati a esprimersi in merito alle esigenze ed ai bisogni che ritenevano maggiormente significativi e prioritari per sviluppare al meglio l'azione volontaria. I quesiti inseriti nel questionario prevedevano risposte chiuse e aperte. Il totale dei questionari pervenuti è di 353.

**INCONTRI TERRITORIALI:** Sono stati sviluppati quattro incontri territoriali, uno per provincia, con gli Ets del territorio e gli altri soggetti di riferimento (comuni, scuole, parrocchie, etc.). Attraverso questo strumento, si è puntato a centrare due obiettivi strategici per il CSVE:

- *Il coinvolgimento del territorio attraverso una opportuna informazione e spiegazione delle linee strategiche 2022*
- *L'individuazione di una prima e generale serie dei bisogni utilizzando il brainstorming in modo da favorire riflessioni e proposte con una modalità non formalizzata e strutturata.*





# GLI OBIETTIVI E LE ATTIVITÀ DEL CSV | STRUMENTI DI INDAGINE

**FOCUS GROUP:** Sono stati realizzati cinque Focus group con i principali stakeholder del territorio (maggiori filiere associative del territorio, reti locali e provinciali, reti tematiche). L'attività di ascolto e confronto con gli Enti di Terzo Settore, articolata per aree di intervento, ha fornito una pluralità di elementi utili ad una lettura del contesto territoriale nonché alla comprensione dei vincoli e delle sollecitazioni al cambiamento che lo scenario della pandemia Covid19 sta proponendo alle organizzazioni. La capacità di cogliere queste dinamiche e identificare modalità di sostegno ai processi di resilienza e trasformazione delle organizzazioni costituisce uno snodo cruciale nella programmazione del CSVE. Interviste con gli Enti Pubblici e del privato sociale.

Sono state realizzate 35 interviste tra enti pubblici e privato sociale. Attraverso questa proposta si è puntato a centrare due obiettivi strategici ai fini della rilevazione:

- *I rapporti del volontariato con le istituzioni e in particolare con i comuni;*
- *Le sinergie da attivare per arrivare a una reale e fattiva collaborazione.*

# GLI OBIETTIVI E LE ATTIVITÀ DEL CSV | **BISOGNI EMERSI**

La descrizione dei bisogni ha carattere generale e rientra in una visione di sistema che fonda la programmazione dei diversi servizi e progetti. L'elenco che segue non rappresenta un ordine di priorità:

- *Reclutare nuovi volontari;*
- *Investire sulle nuove generazioni;*
- *Collaborare con le Istituzioni scolastiche;*
- *Costruire tavoli di coprogettazione sociale con gli enti locali e territoriali (Comuni, ASL, distretto sociosanitario, ecc.);*
- *Avviare attività di formazione digitale;*
- *Investire in infrastrutture digitali;*
- *Fare rete su temi specifici;*
- *Orientare gli associati nel percorso verso il Registro Unico del terzo settore;*
- *Promuovere un'azione politica per un maggior riconoscimento sociale del ruolo del volontariato.*

# GLI OBIETTIVI E LE ATTIVITÀ DEL CSV | PROGRAMMAZIONE E PROCESSO

Il processo di programmazione, che ha visto un lavoro di confronto interno al CSVE ed i suoi principali stakeholders, è stato avviato già dai primi mesi del 2022 da cui è scaturito un modello condiviso di programmazione delle attività 2022. Il documento programmatico 2022 è stato costruito col contributo dello staff e di concerto con il Consiglio Direttivo sulla base dei contributi raccolti dai diversi stakeholder interessati all'azione del CSVE. Il Consiglio Direttivo, una volta apportate le opportune modifiche e integrazioni, ne ha licenziato la versione definitiva da portare in approvazione dell'Assemblea per l'invio al vaglio dell'organo di controllo e l'ammissione a finanziamento con le risorse del FUN ai sensi dell'art. 65 CTS). L'iter di elaborazione ed approvazione del documento programmatico 2022 ha previsto i seguenti passaggi:

# GLI OBIETTIVI E LE ATTIVITÀ DEL CSV | PROGRAMMAZIONE E PROCESSO

FASE	ATTIVITÀ	PERIODO DI RIFERIMENTO
ANALISI PROGRAMMAZIONE	DIRETTIVO CSVE	SETTEMBRE
ANALISI PROGRAMMAZIONE	WEBINAR CSVNET	OTTOBRE
ANALISI PROGRAMMAZIONE	WEBINAR CSVNET	OTTOBRE
ANALISI PROGRAMMAZIONE	WEBINAR CSVNET	NOVEMBRE
ANALISI DEI BISOGNI	PROPOSTE STRUMENTI E METODOLOGIA ANALISI DEI BISOGNI	NOVEMBRE
ANALISI DEI BISOGNI		
PROGRAMMAZIONE	RIUNIONE DI DIRETTIVO CSVE	NOVEMBRE
ANALISI DEI BISOGNI	PROPOSTE STRUMENTI E METODOLOGIA ANALISI DEI BISOGNI	NOVEMBRE
ANALISI PROGRAMMAZIONE	RIUNIONE DI DIRETTIVO CSVE	NOVEMBRE
ANALISI PROGRAMMAZIONE	INCONTRO STAFF/PRESIDENZA	NOVEMBRE
ANALISI DEI BISOGNI	QUESTIONARIO ANALISI DEI BISOGNI	NOVEMBRE
ANALISI DEI BISOGNI	FOCUS GROUP ANALISI DEI BISOGNI	NOVEMBRE
ANALISI DEI BISOGNI	INCONTRI TERRITORIALI ANALISI DEI BISOGNI	NOVEMBRE
ANALISI DEI BISOGNI	INTERVISTE ENTI PUBBLICI E DEL PRIVATO SOCIALE ANALISI DEI BISOGNI	NOVEMBRE
ANALISI DEI BISOGNI	CHIUSURA ED ELABORAZIONE ANALISI DEI BISOGNI	NOVEMBRE/DICEMBRE
PROGRAMMAZIONE	PROGETTAZIONE SCHEDE STAFF	NOVEMBRE
PROGRAMMAZIONE	PROGETTAZIONE SCHEDE STAFF	DICEMBRE
PROGRAMMAZIONE	INCONTRO STAFF/DIRETTIVO	DICEMBRE
PROGRAMMAZIONE	PROGETTAZIONE SCHEDE STAFF	DICEMBRE
ITER DELIBERATIVO	RIUNIONE DIRETTIVO DELIBERAZIONE IN MERITO ALLA PROGRAMMAZIONE 2022	DICEMBRE
ITER DELIBERATIVO	ASSEMBLEA SOCI DELIBERAZIONE IN MERITO ALLA PROGRAMMAZIONE 2022	DICEMBRE
CHIUSURA		
ITER PROGRAMMAZIONE	INVIO PROGRAMMAZIONE 2022 OTC	DICEMBRE

# GLI OBIETTIVI E LE ATTIVITÀ DEL CSV | MODALITÀ DI ACCESSO AI SERVIZI

**SOGGETTI COINVOLTI E MODALITÀ DI ACCESSO AI SERVIZI - art. 63, c. 1 e c. 3, lett. d) CTS:** I servizi forniti dal CSVE sono volti a promuovere e rafforzare la presenza e il ruolo dei volontari negli enti del Terzo Settore, senza distinzione tra enti associati ed enti non associati, e con particolare riguardo alle organizzazioni di volontariato. Attraverso la Carta dei Servizi del CSVE, gli ETS, i volontari ed i cittadini sono orientati ad un uso migliore del servizio. La Carta dei servizi, con il sito web e gli account social, è lo strumento principale attraverso cui il CSVE promuove la sua mission e i valori a cui si ispira. Il Codice del Terzo Settore, all'art. 63 comma 3, rende vincolante il principio di pubblicità e trasparenza per tutti i CSV che, anche mediante modalità informatiche, devono rendere nota l'offerta dei servizi alla platea dei propri destinatari.

La Carta dei Servizi è consultabile in copia cartacea presso la sede centrale del CSVE e scaricabile dal portale [www.csvetneo.org](http://www.csvetneo.org).



[WWW.CSVETNEO.ORG](http://WWW.CSVETNEO.ORG)



# GLI OBIETTIVI E LE ATTIVITÀ DEL CSV | MODALITÀ DI ACCESSO AI SERVIZI

La Carta dei Servizi contiene:

- *Le modalità di accesso ai servizi offerti*
- *Gli standard di qualità dei servizi offerti*
- *Gli strumenti di tutela dell'utente*

La definizione dei tempi di validità e dei modi di pubblicità della Carta destinatari dei servizi del CSVE sono:

- *Gli ETS, ai sensi dell'art. 4 del Codice sono Enti del Terzo Settore, se iscritti al Registro Unico Nazionale del Terzo Settore, le organizzazioni di volontariato (OdV) (artt. 32 e ss.), le associazioni di promozione sociale (APS) (artt. 35 e ss.), gli enti filantropici (artt. 37 e ss.);*
- *Persone singole o gruppi, residenti nel territorio di competenza del CSVE, che intendono conoscere il mondo del volontariato o essere accompagnati nella costituzione di un ETS;*
- *Persone singole o gruppi che, per motivazioni personali e/o di studio, ricercano informazioni e materiali sul CSVE e Volontariato Regionale e Nazionale e relativo al territorio di competenza del Centro;*
- *Reti di Associazioni di Volontariato.*



# GLI OBIETTIVI E LE ATTIVITÀ DEL CSV | MODALITÀ DI ACCESSO AI SERVIZI

AREA	ATTIVITÀ	DESTINATARI	SOGGETTO ATTIVATORE DEL SERVIZIO
PROMOZIONE, ORIENTAMENTO E ANIMAZIONE TERRITORIALE	COLLOQUI DI ORIENTAMENTO, FORMAZIONE PER ASPIRANTI VOLONTARI, PROGETTAZIONE DI OPPORTUNITÀ DI VOLONTARIATO, PROGETTI GIOVANI, GIUSTIZIA RIPARATIVA, VALORIZZAZIONE COMPETENZE SPORTELLA SCUOLA VOLONTARIATO, PROMOZIONE DI ATTIVITÀ DI VOLONTARIATO PER I CITTADINI, ECC.	VOLONTARI ASPIRANTI VOLONTARI CITTADINI STUDENTI GIOVANI ETS	CSV ENTI PUBBLICI VOLONTARI ETS
FORMAZIONE	FORMAZIONE RELAZIONALE E TECNICO SPECIFICA, FORMAZIONE TEMATICA PER VOLONTARI, SEMINARI TECNICI, CORSI DI SPECIALIZZAZIONE, CONSULENZE PER LA FORMAZIONE, ECC.	VOLONTARI ASPIRANTI VOLONTARI ETS	CSV ETS
CONSULENZA, ASSISTENZA QUALIFICATA ED ACCOMPAGNAMENTO	CONSULENZE ORIENTATIVE, PREDISPOSIZIONE MATERIALI E DOCUMENTAZIONI, PERCORSI DI ACCOMPAGNAMENTO ORGANIZZATIVO, CONSULENZE: FISCALI, CONTABILI, ALLO SVILUPPO E AL CAPACITY BUILDING, PRIVACY, SICUREZZA, AMMINISTRATIVE, GIURIDICHE, ALLA COSTRUZIONE DI PROGETTI E INTERVENTI, FUND RAISING E BANDI, ASSICURATIVE, ECC.	VOLONTARI ASPIRANTI VOLONTARI ETS	CSV ENTI PUBBLICI VOLONTARI ETS
INFORMAZIONE E COMUNICAZIONE	PUBBLICAZIONI, SITI INTERNET E STRUMENTI DI COMUNICAZIONE, PROMOZIONE DI ATTIVITÀ DI VOLONTARIATO PER I CITTADINI, SOCIAL MEDIA, ECC.	VOLONTARI CITTADINI PA SCUOLE E UNIVERSITÀ ETS E ALTRE ASSOCIAZIONI	CSV ENTI PUBBLICI VOLONTARI ETS CITTADINI
RICERCA E DOCUMENTAZIONE	RICERCHE, MAPPATURE E BANCHE DATI, BIBLIOTECHE	VOLONTARI CITTADINI PA SCUOLE E UNIVERSITÀ ETS E ALTRE ASSOCIAZIONI	CSV VOLONTARI ETS
SUPPORTO TECNICO-LOGISTICO	PRESTITO ATTREZZATURE, SUPPORTO ORGANIZZATIVO, CASE DEL VOLONTARIATO, CONSULENZA SISTEMI DIGITALI, ECC.	ETS VOLONTARI CITTADINI	CSV ETS VOLONTARI CITTADINI

# GLI OBIETTIVI E LE ATTIVITÀ DEL CSV | COMUNICAZIONE ISTITUZIONALE

Il CSVE considera molto importante mantenere una relazione costante e solida con tutti i propri stakeholder. Un rapporto basato sul dialogo continuo e sul coinvolgimento attivo è espressione della responsabilità che il CSVE ha nei confronti del contesto sociale con cui interagisce. Gli stakeholder rappresentano un'ampia gamma di interessi diversi: stabilire e mantenere relazioni stabili e durature è un elemento cruciale per una creazione di valore condiviso e di lungo periodo. Attraverso la comprensione delle specifiche necessità e priorità, il CSVE può gestire anticipatamente l'insorgere di potenziali criticità e perfezionare le proprie azioni in risposta agli interessi dei diversi stakeholder. Attraverso funzioni dedicate, il CSVE persegue un approccio proattivo nei confronti della pluralità di interlocutori con cui costantemente si rapporta, promuovendo il dialogo costante e recependone le esigenze. Il CSVE è consapevole, infatti, che questi momenti di confronto costituiscono occasioni reciproche di crescita e arricchimento.

L'Associazione CSVE attiva e utilizza i seguenti strumenti:

- *Siti web: sito istituzionale e collegati;*
- *Newsletter e broadcast WhatsApp;*
- *Social network: Facebook, YouTube, LinkedIn;*
- *Materiali informativi / promozionali (es. Carta dei Servizi) campagne di comunicazione);*
- *Eventi istituzionali;*
- *Attività di ascolto e dialogo (incontri, riunioni, sessioni di progettazione e valutazione partecipata).*





# GLI OBIETTIVI E LE ATTIVITÀ DEL CSV | COMUNICAZIONE ISTITUZIONALE

- **LA COMUNICAZIONE ISTITUZIONALE IN NUMERI**
  - 527 AGGIORNAMENTI PUBBLICATI**
  - 49 EVENTI PROMOZIONATI**
  - 267 NOTIZIE RELATIVE AGLI ETS**
  - 64 NOTIZIE PUBBLICATE SU DIGITALIZZAZIONE**
  - 126 NOTIZIE PUBBLICATE SU AGENDA ONU 2030**
  - 47 NOTIZIE PUBBLICATE SULLA RIFORMA DEL TERZO SETTORE**
  - 39 EVENTI SEGUITI DALL'AREA COMUNICAZIONE 39**

# GLI OBIETTIVI E LE ATTIVITÀ DEL CSV | PROMOZIONE, ORIENTAMENTO, ANIMAZIONE

**PROMOZIONE DEL VOLONTARIATO:** Il CSVE propone iniziative ed eventi finalizzati a dare visibilità ai valori del volontariato e all'impatto sociale dell'azione volontaria nella comunità locale.

- **PROMOZIONE IN SINERGIA CON LE ISTITUZIONI**

- 3 PERCORSI PRESSO GLI IMP

- 4 ATTIVITÀ IN COLLABORAZIONE CON UEPE - USMM

- 4 PERCORSI DI FORMAZIONE PER LE ASSOCIAZIONI IN AMBITO UEPE - USMM

- 45 GIOVANI DETENUTI RAGGIUNTI 12/18

- 2 NUOVI ETS COINVOLTI NEI PROGETTI MAP

- 70 ASSOCIAZIONI COINVOLTE IN ATTIVITÀ DI INFORMAZIONE - FORMAZIONE

- **IDEE PER LA PROMOZIONE DEL VOLONTARIATO**

- 65 RICHIESTE DI IDEE PER LA PROMOZIONE DEL VOLONTARIATO

- 65 INIZIATIVE REALIZZATE

- 150 ETS COINVOLTI

- 500 VOLONTARI COINVOLTI



# GLI OBIETTIVI E LE ATTIVITÀ DEL CSV | PROMOZIONE, ORIENTAMENTO, ANIMAZIONE

**ORIENTAMENTO AL VOLONTARIATO:** Il CSVE svolge un servizio di orientamento e accompagnamento al volontariato, affiancando gli aspiranti volontari nella ricerca delle attività e degli enti che meglio rispondono alle proprie capacità e aspettative.

- **ORIENTAMENTO E GIORNATE ISTITUZIONALI**

**10 GIORNATE ISTITUZIONALI**

**4 CAMPAGNE SU AGENDA ONU 2030**

**90 ETS COINVOLTI**

**180 VOLONTARI ORIENTATI**



[WWW.CSVETNEO.ORG](http://WWW.CSVETNEO.ORG)



# GLI OBIETTIVI E LE ATTIVITÀ DEL CSV | PROMOZIONE, ORIENTAMENTO, ANIMAZIONE

**PROMOZIONE DEL VOLONTARIATO GIOVANILE:** Il CSVE promuove il volontariato tra i giovani e, in collaborazione con gli istituti scolastici, organizza laboratori e incontri per gli studenti. Per avvicinarli sia alla cultura che alla pratica del volontariato, le attività si svolgono sia in classe, dove vengono presentate le diverse realtà del volontariato del territorio, sia presso le organizzazioni.

## • **SCUOLA E VOLONTARIATO**

**13 PERCORSI NELLE CLASSI**

**6 ATTIVITÀ DI PROMOZIONE SU AGENDA 2030**

**5 PERCORSI DI FORMAZIONE PER GLI ETS**

**9 ISTITUTI SCOLASTICI COINVOLTI**

**21 ETS COINVOLTI**

**1000 GIOVANI COINVOLTI NEI PERCORSI**

**1 PERCORSI NELLE UNIVERSITÀ**

**1 FACOLTÀ COINVOLTE**

**150 STUDENTI UNIVERSITARI COINVOLTI**

**3 ETS COINVOLTI**



# GLI OBIETTIVI E LE ATTIVITÀ DEL CSV | PROMOZIONE, ORIENTAMENTO, ANIMAZIONE

**ANIMAZIONE TERRITORIALE:** il CSVE supporta i soggetti nelle azioni di volontariato da svolgere nel territorio. L'area stimola le progettualità e catalizza risorse mettendo in campo azioni di comprensione, ricomposizione, rielaborazione e affiancamento alle reti tematiche e territoriali, promuovendo azioni di supporto alla connessione e collaborazione tra cittadini, enti, istituzioni, stimolando e accompagnando processi di sviluppo di consapevolezza sul senso dell'agire sociale nei cittadini, nelle organizzazioni e nelle comunità.

## • RETI TERRITORIALI

14 TAVOLI ATTIVATI

31 INIZIATIVE DI CONTRASTO ALLA POVERTÀ ATTIVATI

346 ETS COINVOLTI

691 VOLONTARI COINVOLTI

445 CITTADINI /ASPIRANTI VOLONTARI COINVOLTI

159 STUDENTI COINVOLTI

## • RETI ED EVENTI TEMATICI, RETI TERRITORIALI E INIZIATIVE DI AMBITI TERRITORIALI

7 RETI ATTIVATE

15 INIZIATIVE IN RETE ATTIVATE

65 ETS COINVOLTI

260 VOLONTARI COINVOLTI

500 CITTADINI /ASPIRANTI VOLONTARI COINVOLTI

780 STUDENTI COINVOLTI

# GLI OBIETTIVI E LE ATTIVITÀ DEL CSV | **FORMAZIONE**

**FORMAZIONE:** il CSVE organizza e propone periodicamente percorsi formativi rivolti a volontari ed aspiranti volontari, allo scopo di implementare le loro conoscenze e competenze. La formazione dei volontari è uno strumento fondamentale per qualificare il loro operato nelle diverse attività di interesse generale. L'attività formativa è realizzata anche in partnership con gli enti del terzo settore, e prevede sia corsi di formazione che opportunità per sperimentare l'azione volontaria direttamente presso le organizzazioni.

- **TIROCINI FORMATIVI**

**15 RICHIESTE TIROCINIO**

**10 ETS COINVOLTI**

**10 STUDENTI COINVOLTI**

- **FORMAZIONE DIRETTA**

**868 VOLONTARI PARTECIPANTI**

**23 CORSI**

**310 ETS COINVOLTI**

**750 VOLONTARI COINVOLTI**

**118 CITTADINI E ASPIRANTI VOLONTARI**

- **ACCOMPAGNAMENTO FORMATIVO**

**57 RICHIESTE ACCOMPAGNAMENTO FORMATIVO**

**54 CORSI**

**56 ETS COINVOLTI**

**630 VOLONTARI COINVOLTI**

**150 CITTADINI /ASPIRANTI VOLONTARI COINVOLTI**



# GLI OBIETTIVI E LE ATTIVITÀ DEL CSV | CONSULENZA

**CONSULENZA, ASSISTENZA QUALIFICATA ED ACCOMPAGNAMENTO** : Il CSVE fornisce consulenza, assistenza qualificata e accompagnamento per rafforzare le competenze dei volontari utili alla creazione e alla gestione di un ente del terzo settore, nelle diverse attività di interesse generale da loro svolte. Il servizio è erogato da personale interno e da professionisti qualificati, attraverso incontri, in presenza o a distanza, nei quali sono fornite informazioni e indicazioni, sia di carattere generale, che per il caso specifico. Gli incontri in presenza si svolgono presso la sede centrale del CSVE, periodicamente (almeno 1 volta al mese) anche presso le sedi territoriali.

- **CONSULENZA PROGETTUALE**

**240 ORE DI CONSULENZA**

**120 ETS COINVOLTI**

**30 PUBBLICAZIONI SUL SITO**

**16 INCONTRI TEAM**

- **CONSULENZA LEGALE E FISCALE**

**503 RICHIESTE CONSULENZA**

**15 INCONTRI INFORMATIVI TERRITORIALI**

**1000 VOLONTARI COINVOLTI**

- **CONSULENZA SERVIZIO CIVILE UNIVERSALE**

**50 RICHIESTE DI ACCREDITAMENTO**

**20 VOLONTARI SCU COINVOLTI**

**3 PROGETTI SCU PRESENTATI**

**200 VOLONTARI COINVOLTI**



# GLI OBIETTIVI E LE ATTIVITÀ DEL CSV | INFORMAZIONE E COMUNICAZIONE

**NEWSLETTER:** La newsletter periodica contiene notizie utili e segnalazioni per rimanere aggiornati su eventi in programma e ultime novità in tema di volontariato e terzo settore, sia nazionale che locale. È dedicata principalmente ai volontari e agli enti del terzo settore, ma è di interesse per tutti coloro che studiano o lavorano in questo ambito.

**SERVIZIO ALERT:** Per un contatto più immediato con i propri utenti, ha attivato inoltre un servizio di mail alert, che si affianca alle email periodiche della newsletter. Informa gli iscritti in merito a scadenze di bandi e opportunità di finanziamento, ed eventi sul territorio.

**GRAFICA:** Il servizio offre la progettazione grafica di materiale informativo e/o promozionale come manifesti, locandine e volantini, utili alla pubblicizzazione di un particolare evento dell'ente. L'attività è svolta da un grafico esperto.

**STAMPA TIPOGRAFICA:** Il servizio offre la stampa tipografica di materiale informativo e/o promozionale come manifesti, locandine, volantini e brochure realizzati su supporto cartaceo, utili alla pubblicizzazione di un particolare evento dell'ente. La stampa è effettuata a cura delle tipografie esterne



# GLI OBIETTIVI E LE ATTIVITÀ DEL CSV | INFORMAZIONE E COMUNICAZIONE

## • INFORMAZIONE E COMUNICAZIONE

**86 ETS CHE HANNO RICHIESTO IL SERVIZIO**

**65 PEC ATTIVATE**

**31 SPID ATTIVATI**

**135 CONSULENZE DI ACCOMPAGNAMENTO**

**630 ETS MAPPATI**

**100% (10 ETS) FOLLOW UP ETS VERIFYFICO**

**16.661 ACCESSI AL SITO**

**180.000 ACCESSI ALLE PAGINE SOCIAL**

**+30% ISCRITTI ALLE NEWSLETTER**

**+15% FOLLOWER PAGINA FACEBOOK**

**+20% FOLLOWER COMPLESSIVI**

**21.500 INTERAZIONI FACEBOOK**

**173 GRAFICHE COORDINATE REALIZZATE**

# GLI OBIETTIVI E LE ATTIVITÀ DEL CSV | RICERCA E DOCUMENTAZIONE

**RICERCA E DOCUMENTAZIONE:** Il CSVE opera per creare e diffondere conoscenza sul volontariato e sul terzo settore. Dispone di una biblioteca con servizio di prestito. Sul sito web è disponibile, inoltre, una selezione di bandi e opportunità di finanziamento.

**BIBLIOTECA:** Presso la Casa del Volontariato di Acireale, dispone di una Biblioteca con una dotazione di libri e riviste sui principali ambiti di interesse del terzo settore, la normativa e la letteratura sul volontariato. È possibile consultare i volumi in sede o richiederne il prestito.

**RICERCA:** Il CSVE offre ai volontari e agli enti del terzo settore assistenza nel ricercare e individuare indicatori, indici e dati necessari per approfondire i temi inerenti lo svolgimento delle proprie attività che impattano sul territorio; affianca inoltre le organizzazioni che vogliono intraprendere, rilevare e sviluppare ricerche specifiche nei propri territori.

**DOCUMENTAZIONE:** Realizza i 'Fogli informativi tematici', brevi vademecum o guide utili su tematiche di attualità di interesse del volontariato, in particolare sulle novità normative riguardanti il terzo settore. Seleziona bandi ed opportunità di finanziamento per il terzo settore offerte da enti e istituzioni pubbliche e private a livello locale e nazionale. L'elenco delle proposte, in ordine di scadenza, riporta il titolo del bando con il link di approfondimento, l'ente finanziatore e i soggetti beneficiari

## • RICERCA E DOCUMENTAZIONE

**100 ETS CHE HANNO RICHIESTO IL SERVIZIO**

**10 DOCUMENTI PRODOTTI**

**300 AGGIORNAMENTO DATI**

**10 RICHIESTE SERVIZIO ACCOMPAGNAMENTO**



[WWW.CSVETNEO.ORG](http://WWW.CSVETNEO.ORG)



# GLI OBIETTIVI E LE ATTIVITÀ DEL CSV | SUPPORTO TECNICO - LOGISTICO

**SUPPORTO TECNICO - LOGISTICO:** Il CSVE fornisce servizi logistici a supporto dell'operatività dei volontari delle organizzazioni di volontariato e degli enti del terzo settore. Case del Volontariato Presso le sedi territoriali del CSVE di Acireale e di Catania (Librino), sono attive le Case del Volontariato, luoghi a disposizione degli enti del terzo settore con spazi attrezzati per incontri, riunioni, o per lo svolgimento delle attività ordinarie. Spazi In occasione di particolari iniziative organizzate dagli enti del terzo settore, il CSVE può mettere a disposizione ulteriori spazi, con l'ausilio di fornitori esterni.

**PRESTITO ATTREZZATURE:** Il CSVE concede in comodato d'uso gratuito attrezzature quali: stand, videoproiettore, lavagna a fogli mobili, manichino per esercitazioni di primo soccorso e defibrillatore, materiali relativi alla protezione civile. Le attrezzature sono disponibili, su prenotazione, presso le sedi territoriali di Acireale e di Catania (Librino). In occasione di particolari eventi organizzati dagli enti del terzo settore, il CSVE può fornire inoltre stand espositivi, service luci e audio, gazebo, pullman, o ulteriori attrezzature non già nelle proprie disponibilità.

**SERVIZI PER IL VOLONTARIATO:** Il servizio di supporto-logistico è finalizzato a facilitare l'operatività dei volontari mettendo a disposizione spazi, strumenti, attrezzature, consulenze, servizi digitali ritenuti importanti dalla maggior parte degli Ets. Il servizio di supporto organizzativo del CSVE è finalizzato a facilitare e promuovere lo svolgimento delle attività degli Ets e l'operatività dei volontari.



# GLI OBIETTIVI E LE ATTIVITÀ DEL CSV | **SUPPORTO TECNICO - LOGISTICO**

## • **SERVIZI PER IL VOLONTARIATO**

**3 SERVIZI DIGITALI**

**64 MATERIALE PROMOZIONALE**

**64 PRESTITO ATTREZZATURE**

**11 NOLEGGIO STRUMENTAZIONE**

**350 ETS COINVOLTI**

**1856 VOLONTARI COINVOLTI**

**3718 CITTADINI / ASPIRANTI VOLONTARI COINVOLTI**

**70 STUDENTI COINVOLTI**

## • **PRESTITO ATTREZZATURE**

**380 ACCESSI AL SERVIZIO**

**30 INCONTRI ATTIVITÀ SPECIFICHE**

**5 CORSI**

**223 CONSULENZE**

**190 ETS COINVOLTI**

**303 VOLONTARI COINVOLTI**

**52 CITTADINI / ASPIRANTI VOLONTARI COINVOLTI**

# GLI OBIETTIVI E LE ATTIVITÀ DEL CSV | MONITORAGGIO E ALTRE ATTIVITÀ

**MONITORAGGIO:** Le informazioni all'interno di questo bilancio sociale derivano da fonti diverse. In primis, la registrazione di erogazioni e servizi tramite Google Moduli da parte di tutti gli operatori. Altri strumenti di raccolta ed elaborazione dati relativi a specifiche aree di intervento vengono elaborati, curati e aggiornati a cura degli operatori del CSVE.

**VERIFICA:** La coerenza con gli obiettivi prefissati può essere verificata attraverso la comparazione delle attività realizzate con quelle preventivate all'interno della programmazione annuale.

**STRUMENTI PER LA QUALITÀ:** L'erogazione dei servizi si conforma ai principi di qualità, economicità, territorialità e prossimità, universalità, integrazione, pubblicità e trasparenza, come prescritto dal CTS. Il CSVE si impegna nella programmazione volta al miglioramento costante dei servizi. È attento all'aggiornamento del personale e alla selezione dei collaboratori. È a disposizione dei destinatari un sistema di segnalazione, di suggerimenti e reclami. Il CSVE organizza e gestisce la propria attività in modo efficiente in relazione al principio di qualità e sostenibilità. Potenzia la quantità e qualità di informazioni e servizi disponibili on-line, per la più vasta accessibilità ai servizi e alle informazioni.

**VALUTAZIONE:** Il sistema di valutazione delle attività del CSVE viene realizzato attraverso l'ascolto dei diversi stakeholders, attraverso la verifica dei risultati raggiunti rispetto agli obiettivi indicati nella programmazione annuale. Il sistema di valutazione sarà integrato 2023 anche attraverso l'attivazione di strumenti di rilevazione della soddisfazione dell'utenza questo anche grazie ad un utilizzo maggiore del Gestionale MyCSVE.

**ALTRE ATTIVITÀ DELL'ENTE:** Nel 2022 il CSVE non ha svolto attività diverse da quelle riconducibili alla finalità costitutiva dei CSV evidenziata nell'art. 63 del CTS.



# SITUAZIONE ECONOMICO - FINANZIARIA

## BILANCIO SOCIALE 2022

CONDIVISIONE • SVILUPPO • CRESCITA • METODO



[WWW.CSVETNEO.ORG](http://WWW.CSVETNEO.ORG)



# SITUAZIONE ECONOMICO - FINANZIARIA | PROVENTI

I proventi, che sostengono l'attività del Centro Servizi per il Volontariato Etneo, provengono dall'Organismo nazionale di controllo (contributo assegnato al CSVE per la progettazione interprovinciale riguardante "la realizzazione di servizi strumentali ai Csv o di attività di promozione del volontariato che possono più efficacemente compiersi nelle Province di Catania, Enna, Ragusa e Siracusa").

- **CONTRIBUTI DA ONC PROGETTAZIONE ANNO 2022\***  
**€. 962.746,67 + 152.772,53 (Residui liberi da es.prec.)**

**RIPARTIZIONE DEI PROVENTI:** Riguardo ai proventi, lo scostamento tra l'asestamento di budget e il consuntivo, oltre che dai sopra citati maggiori proventi, deriva prevalentemente da un utilizzo nel 2022 dei contributi Onc ricevuti nel 2021 e spesi nei primi mesi del 2022. Invece i proventi finanziari e patrimoniali non erano stati preventivati.

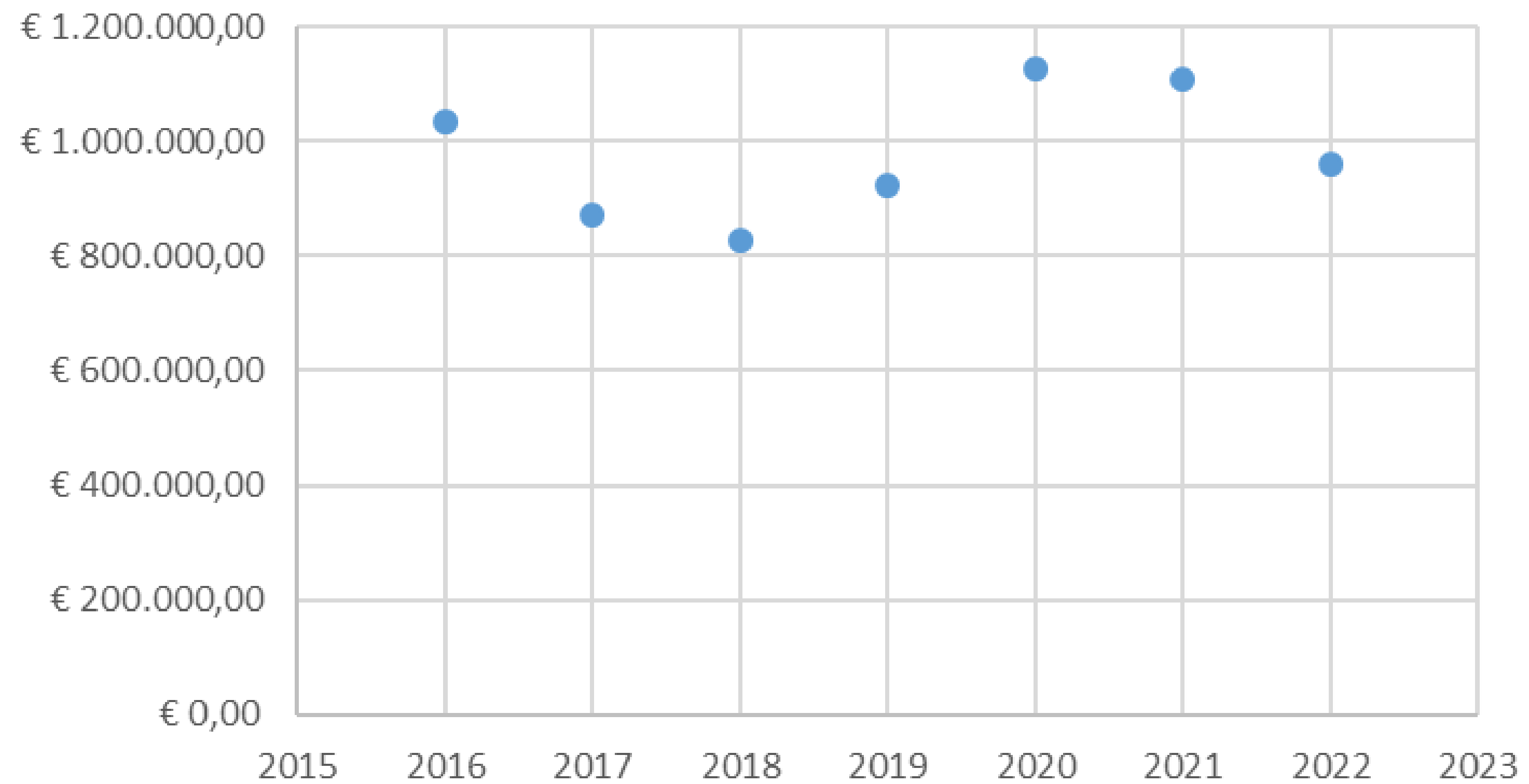
**PROVENTI DA ATTIVITÀ TIPICA €. 954.619,21 - PROVENTI FINANZIARI E PATRIMONIALI €. 6.701,21**  
**TOTALE €. 961.320,42**

*\* L'importo indicato si riferisce alla quota di competenza dell'anno 2022 del contributo assegnato dall'Onc per la progettazione nelle province di Catania, Enna, Ragusa e Siracusa.*



# SITUAZIONE ECONOMICO - FINANZIARIA | **ANDAMENTO DEI PROVENTI NEGLI ANNI**

2016	2017	2018	2019	2020	2021	2022
€. 1.034.037,21	€. 870.364,22	€. 828.688,76	€. 923.814,96	€. 1.125.401,64	€. 1.109.211,04	€. 961.320,42





# SITUAZIONE ECONOMICO - FINANZIARIA | ONERI E ANDAMENTO NEGLI ANNI

	2016	2017	2018	2019	2020	2021	2022
	€. 1.030.725,88	€. 867.109,47	€. 824.495,42	€. 915.467,04	€. 1.119.774,94	€. 1.107.703,01	€. 957.519,39

PROMOZIONE, ORIENTAMENTO E ANIMAZIONE	€. 264.671,90
CONSULENZA, ASSISTENZA E ACCOMPAGNAMENTO	€. 91.710,52
FORMAZIONE	€. 114.232,56
INFORMAZIONE E COMUNICAZIONE	€. 37.266,54
RICERCA E DOCUMENTAZIONE	€. 43.160,89
SUPPORTO LOGISTICO	€. 164.207,18
<b>TOTALE ONERI DA ATTIVITÀ TIPICA</b>	<b>€. 715.249,59</b>

**ONERI E RISULTATO GESTIONALE:** Gli oneri sono stati suddivisi nelle 4 aree gestionali: oneri da attività di interesse generale, oneri finanziari e patrimoniali, oneri straordinari, oneri di supporto generale.

**ONERI DA ATTIVITÀ TIPICA:** All'interno delle suddette aree gestionali gli oneri sono articolati per destinazione (azione/ progetto/attività) secondo quanto previsto dalla Programmazione 2021 del CSVE.

ONERI DA ALTRE ATTIVITÀ DI INTERESSE GENERALE	€. 2.073,81
ONERI FINANZIARI E PATRIMONIALI	€. 2.900,18
ONERI DI SUPPORTO GENERALE	€. 237.295,81
<b>TOTALE ONERI</b>	<b>€. 917.519,39</b>

# SITUAZIONE ECONOMICO - FINANZIARIA | RISULTATO DI GESTIONE

PROVENTI E RICAVI	Budget 2022	Consuntivo 2022	Differenza	%
<b>A) Ricavi, rendite e proventi da attività di interesse generale</b>				
1) Proventi da quote associative e apporti dei fondatori	9.000,00	-	-9.000,00	-100,00
2) Proventi dagli associati per attività mutualistiche	-	-	-	n/d
3) Ricavi per prestazioni e cessioni ad associati e fondatori	-	-	-	n/d
4) Erogazioni liberali	-	-	-	n/d
5) Proventi del 5 per mille	-	-	-	n/d
<b>6) Contributi da soggetti privati</b>	<b>1.669.808,57</b>	<b>952.136,40</b>	<b>-717.672,17</b>	<b>-42,98</b>
6.1) Contributi FUN (ex art. 62 D.Lgs. N. 117/2017)	1.669.808,57	952.136,40	-717.672,17	-42,98
6.1.1) <i>Attribuzione annuale</i>	962.746,67	962.746,67	-	0,00
6.1.2) <i>Residui liberi da esercizi precedenti</i>	158.772,53	158.772,53	-	0,00
6.1.3) <i>Residui vincolati da esercizi precedenti</i>	548.289,37	548.289,37	-	0,00
6.1.4) <i>Rettifiche da residui finali vincolati</i>	-	-717.672,17	-	n/d
6.2) Altri contributi da soggetti privati	-	-	-	n/d
7) Ricavi per prestazioni e cessioni a terzi	-	-	-	n/d
8) Contributi da enti pubblici	-	-	-	n/d
9) Proventi da contratti con enti pubblici	-	-	-	n/d
10) Altri ricavi, rendite e proventi	-	2.482,81	2.482,81	0,00
11) Rimanenze finali	-	-	-	n/d
<b>Totale A)</b>	<b>1.678.808,57</b>	<b>954.619,21</b>	<b>-724.189,36</b>	<b>-43,14</b>

PROVENTI E RICAVI	Budget 2022	Consuntivo 2022	Differenza	%
<b>B) Ricavi, rendite e proventi da attività diverse</b>				
1) Ricavi per prestazioni e cessioni ad associati e fondatori	-	-	-	n/d
2) Contributi da soggetti privati	-	-	-	n/d
3) Ricavi per prestazioni e cessioni a terzi	10.800,00	-	-10.800,00	-100,00
4) Contributi da enti pubblici	-	-	-	n/d
5) Proventi da contratti con enti pubblici	-	-	-	n/d
6) Altri ricavi, rendite e proventi	30.000,00	-	-30.000,00	-100,00
7) Rimanenze finali	-	-	-	n/d
<b>Totale B)</b>	<b>40.800,00</b>	<b>-</b>	<b>-40.800,00</b>	<b>-100,00</b>
<b>C) Ricavi, rendite e proventi da attività di raccolta fondi</b>				
1) Proventi da raccolte fondi abituali	-	-	-	n/d
2) Proventi da raccolte fondi occasionali	-	-	-	n/d
3) Altri proventi	-	-	-	n/d

Il risultato gestionale pari ad euro 3.801,03 corrisponde all'esubero tra proventi e oneri finanziari e straordinari.

# SITUAZIONE ECONOMICO - FINANZIARIA | RISULTATO DI GESTIONE

ONERI E COSTI	Budget 2022	Consuntivo 2022	Differenza	%
<b>A) Costi ed oneri da attività di interesse generale</b>				
<b>1) Oneri da Funzioni CSV</b>				
1.1) Promozione, Orientamento e Animazione	439.739,71	264.671,90	-175.067,81	-39,81
1.2) Consulenza, assistenza e accompagnamento	158.004,99	91.710,52	-66.294,47	-41,96
1.3) Formazione	186.042,76	114.232,56	-71.810,20	-38,60
1.4) Informazione e comunicazione	61.796,81	37.266,54	-24.530,27	-39,70
1.5) Ricerca e documentazione	68.638,00	43.160,89	-25.477,11	-37,12
1.6) Supporto Tecnico-Logistico	455.458,83	164.207,18	-291.251,65	-63,95
<b>Totale 1) Oneri da funzioni CSV</b>	<b>1.369.681,10</b>	<b>715.249,59</b>	<b>-654.431,51</b>	<b>-47,78</b>
<b>2) Oneri da Altre attività di interesse generale</b>				
2.1) Progetto Extra-FUN Servizio Civile	3.400,00	-	-3.400,00	100,00
2.2) Progetto Extra-FUN Formazione	5.600,00	-	-5.600,00	100,00
2.3) Progetto Extra-FUN Servizi Digitali	1.800,00	400,00	-1.400,00	-77,78
2.4) Megamix	9.000,00	-	-9.000,00	100,00
2.5) Progetto Extra-FUN	-	1.673,81	1.673,81	n/d
<b>Totale 2) Oneri da Altre attività di interesse generale</b>	<b>19.800,00</b>	<b>2.073,81</b>	<b>-17.726,19</b>	<b>-89,53</b>
<b>Totale A)</b>	<b>1.389.481,10</b>	<b>717.323,40</b>	<b>-672.157,70</b>	<b>-48,37</b>

ONERI E COSTI	Budget 2022	Consuntivo 2022	Differenza	%
<b>B) Costi e oneri da attività diverse</b>				
1) Materie prime, sussidiarie, di consumo e di merci	-	-	-	n/d
2) Servizi	-	-	-	n/d
3) Godimento di beni di terzi	-	-	-	n/d
4) Personale	30.000,00	-	-30.000,00	-100
5) Ammortamenti	-	-	-	n/d
6) Accantonamenti per rischi ed oneri	-	-	-	n/d
7) Oneri diversi di gestione	-	-	-	n/d
8) Rimanenze iniziali	-	-	-	n/d
<b>Totale B)</b>	<b>30.000,00</b>	<b>-</b>	<b>-30.000,00</b>	<b>-100</b>
<b>C) Costi e oneri da attività di raccolta fondi</b>				
1) Oneri per raccolte fondi abituali	-	-	-	n/d
2) Oneri per raccolte fondi occasionali	-	-	-	n/d
3) Altri oneri	-	-	-	n/d
<b>Totale C)</b>	<b>-</b>	<b>-</b>	<b>-</b>	<b>n/d</b>

# SITUAZIONE ECONOMICO - FINANZIARIA | RISULTATO DI GESTIONE

ONERI E COSTI	Budget 2022	Consuntivo 2022	Differenza	%
<b>D) Costi e oneri da attività finanziarie e patrimoniali</b>				
1) Su rapporti bancari	-	2.705,37	2.705,37	n/d
2) Su prestiti	-	-	-	n/d
3) Da patrimonio edilizio	-	-	-	n/d
4) Da altri beni patrimoniali	-	-	-	n/d
5) Accantonamenti per rischi ed oneri	-	-	-	n/d
6) Altri oneri	-	194,81	194,81	n/d
<b>Totale D)</b>	<b>-</b>	<b>2.900,18</b>	<b>2.900,18</b>	<b>n/d</b>
<b>E) Costi e oneri di supporto generale</b>				
1) Materie prime, sussidiarie, di consumo e di merci	4.500,00	6.491,39	1991,39	44,25
2) Servizi	83.127,47	82.953,97	-173,50	-0,21
3) Godimento di beni di terzi	-	768,00	768,00	n/d
4) Personale	170.000,00	130.245,77	-39754,23	-23,38
5) Acquisti in C/Capitale	5.000,00	4.998,00	-2	-0,04
6) Accantonamenti per rischi ed oneri	-	-	-	n/d
7) oneri diversi di gestione	37.500,00	11.838,68	-25661,32	-68,43
<b>Totale E)</b>	<b>300.127,47</b>	<b>237.295,81</b>	<b>-62831,66</b>	<b>-20,93</b>
<b>TOTALE ONERI E COSTI</b>	<b>1.719.608,57</b>	<b>957.519,39</b>	<b>-762089,18</b>	<b>44,32</b>
<b>RISULTATO GESTIONALE</b>		<b>3.801,03</b>	<b>3.801,03</b>	<b>n/d</b>

# SITUAZIONE ECONOMICO - FINANZIARIA | SITUAZIONE PATRIMONIALE

La situazione del CSVE risulta solida sia dal punto di vista patrimoniale che finanziario. Tra i crediti esigibili oltre l'esercizio successivo rientra un deposito di € 130.055,09 destinati, come da convenzione con Banca Intesa San Paolo per il Progetto In Volo Sicilia. Tra i maggiori crediti riportati nelle attività si segnalano:

- *Crediti v/Banca per competenze da accreditare di cui € 4.282,17, si riferiscono alle competenze positive rilevate nel quarto trimestre 2022 sul conto corrente di Intesa San Paolo, accreditate nel mese di gennaio 2023.*
- *Credito Trattamento Integrativo Reddito DL. 3/20, maturato a dicembre 2022 e utilizzato in f24 a gennaio 2023.*
- *Credito Irap, versati in eccedenza durante l'anno.*

Tra i maggiori debiti si segnalano:

- *Fatture da ricevere (€ 25.766,74), si tratta di somme imputate nel bilancio 2022 per competenza, relative a fatture ancora da pervenire al 31 dicembre per attività svolte nel corso dell'anno.*
- *Debiti verso fornitori (€ 61.497,37), si riferiscono ai documenti contabili pervenuti al CSVE entro il 31 dicembre 2022 per i quali non si è proceduto al saldo entro l'esercizio solare.*

# SITUAZIONE ECONOMICO - FINANZIARIA | SITUAZIONE PATRIMONIALE

Tra i fondi accantonati si segnalano:

- *Fondo per completamento azioni (€ 638.882,57), dove vengono riportate le somme residue al 31 dicembre 2022 che verranno utilizzate nell'esercizio successivo per completare azioni intraprese o da avviare, relative alla medesima progettazione; tali somme verranno rielaborate nel bilancio preventivo 2023 come assestamento dello stesso.*
- *Fondo risorse in attesa di destinazione (€ 173.442,30), si tratta di fondi rilevati come economie dalla gestione 2021 e 2022 per attività completate.*
- *Fondo rischi, dove vengono rilevati i fondi destinati al Progetto In.Volo Sicilia pari ad € 130.055,09.*
- *fondo trattamento fine rapporto (€ 132.265,18), ovvero il debito maturato nei confronti del personale calcolato a norma di legge e nel rispetto dei CCNL applicati.*

# SITUAZIONE ECONOMICO - FINANZIARIA | SITUAZIONE PATRIMONIALE

ATTIVO	Esercizio 2022	Esercizio 2021	Differenza
<b>A) Quote associative o apporti ancora dovuti</b>	<b>3.840,00</b>	<b>5.550,00</b>	<b>-1.710,00</b>
<b>B) immobilizzazioni:</b>			
<b>I - immobilizzazioni immateriali:</b>			
1) costi di impianto e di ampliamento;	-	-	-
2) costi di sviluppo;	-	-	-
3) diritti di brevetto industriale e di utilizzazione delle opere dell'ingegno;	-	-	-
4) concessioni, licenze, marchi e diritti simili;	-	-	-
5) avviamento;	-	-	-
6) immobilizzazioni in corso e acconti;	-	-	-
7) altre.	-	-	-
<b>Totale</b>	<b>-</b>	<b>-</b>	<b>-</b>
<b>II - immobilizzazioni materiali:</b>			
1) terreni e fabbricati;	-	-	-
2) impianti e macchinari;	-	-	-
3) attrezzature;	9.182,25	9.264,86	-82,61
4) altri beni;	868,47	625,88	242,59
5) immobilizzazioni in corso e acconti;	0,00	0,00	0,00
<b>Totale</b>	<b>10.050,72</b>	<b>9.890,74</b>	<b>159,98</b>

ATTIVO	Esercizio 2022	Esercizio 2021	Differenza
<b>III - immobilizzazioni finanziarie, con separata indicazione aggiuntiva, per ciascuna voce dei crediti, degli importi esigibili entro l'esercizio successivo:</b>			
1) partecipazioni in:			
a) imprese controllate;	-	-	-
b) imprese collegate;	-	-	-
c) altre imprese;	-	-	-
2) crediti:			
a) verso imprese controllate;	-	-	-
b) verso imprese collegate;	-	-	-
c) verso altri enti del Terzo settore;	-	-	-
d) verso altri;	-	-	-
3) altri titoli:	-	-	-
<b>Totale.</b>	<b>-</b>	<b>-</b>	<b>-</b>
<b>Totale immobilizzazioni.</b>	<b>10.050,72</b>	<b>9.890,74</b>	<b>159,98</b>

# SITUAZIONE ECONOMICO - FINANZIARIA | SITUAZIONE PATRIMONIALE

C) Attivo circolante:			
ATTIVO	Esercizio 2022	Esercizio 2021	Differenza
<b>I - rimanenze:</b>			
1) materie prime, sussidiarie e di consumo;	-	-	-
2) prodotti in corso di lavorazione e semilavorati;	-	-	-
3) lavori in corso su ordinazione;	-	-	-
4) prodotti finiti e merci;	-	-	-
5) acconti.	-	-	-
<b>Totale.</b>	-	-	-
<b>II - crediti, con separata indicazione aggiuntiva, per ciascuna voce, degli importi esigibili</b>			
<b>oltre l'esercizio successivo</b>			
1) verso utenti e clienti;	-	6.999,99	-6.999,99
2) verso associati e fondatori;	-	-	-
3) verso enti pubblici;	-	-	-
4) verso soggetti privati per contributi;	-	-	-
5) verso enti della stessa rete associativa;	-	-	-
6) verso altri enti del Terzo settore;	-	-	-
7) verso imprese controllate;	-	-	-
8) verso imprese collegate;	-	-	-

ATTIVO	Esercizio 2022	Esercizio 2021	Differenza
9) crediti tributari;	1.443,83	1.969,88	526,05
10) da 5 per mille;	-	-	-
11) imposte anticipate;	-	-	-
12) verso altri.	134.337,26	157.861,43	-23.524,17
<b>Totale.</b>	<b>135.781,09</b>	<b>166.831,30</b>	<b>-31.050,21</b>
<b>III - attività finanziarie che non costituiscono immobilizzazioni:</b>			
1) partecipazioni in imprese controllate;	-	-	-
2) partecipazioni in imprese collegate;	-	-	-
3) altri titoli;	-	-	-
<b>Totale.</b>	-	-	-
<b>IV - disponibilità liquide:</b>			
1) depositi bancari e postali;	1.104.099,66	1.024.720,24	79.379,42
2) assegni;	-	-	-
3) danaro e valori in cassa;	314,59	119,22	195,37
<b>Totale.</b>	<b>1.104.414,25</b>	<b>1.024.839,46</b>	<b>79.574,79</b>
<b>Totale attivo circolante.</b>	<b>1.240.195,34</b>	<b>1.191.670,76</b>	<b>48.524,58</b>
<b>D) Ratei e risconti attivi.</b>	-	-	-
<b>Totale Attivo</b>	<b>1.254.086,06</b>	<b>1.207.111,50</b>	<b>46.974,56</b>



# SITUAZIONE ECONOMICO - FINANZIARIA | SITUAZIONE PATRIMONIALE

PASSIVO	Esercizio 2022	Esercizio 2021	Differenza
<b>A) Patrimonio Netto:</b>			
<b>I - fondo di dotazione dell'ente;</b>			
<b>II - patrimonio vincolato:</b>			
1) riserve statutarie;	-	-	-
2) riserve vincolate per decisione degli organi istituzionali;	15.000,00	0,00	15.000,00
2.1) Fondo Patrimoniale vincolato-Personalità Giuridica	15.000,00	-	15.000,00
3) riserve vincolate destinate da terzi;	173.442,30	249.892,10	-76.449,80
3.1) Fondo Risorse in attesa di destinazione FUN	173.442,30	249.892,10	-76.449,80
3.2) Altre riserve vincolate destinate da terzi	-	-	-
<b>Totale</b>	<b>188.442,30</b>	<b>249.892,10</b>	<b>-61.449,80</b>
<b>III - patrimonio libero:</b>			
1) riserve di utili o avanzi di gestione;	-	-	-
2) altre riserve fondi extra FUN;	19.951,19	18.578,00	1.373,19
<b>Totale</b>	<b>19.951,19</b>	<b>18.578,00</b>	<b>1.373,19</b>
<b>IV - avanzo/disavanzo d'esercizio.</b>			
1) Avanzo/disavanzo d'esercizio – Risorse proprie	66,65	-	66,65
2) Avanzo/disavanzo d'esercizio - FUN	3.734,38	3.533,13	201,25
<b>Totale Avanzo/disavanzo dell'esercizio</b>	<b>3.801,03</b>	<b>3.533,13</b>	<b>267,90</b>
<b>Totale Patrimonio netto</b>	<b>212.194,52</b>	<b>272.003,23</b>	<b>-59.808,71</b>
<b>B) fondi per rischi e oneri:</b>			
1) per trattamento di quiescenza e obblighi simili;	-	-	-
2) per imposte, anche differite;	-	-	-
3) altri.	768.937,66	678.450,45	90.487,21
3.1) Fondo per Completamento azioni FUN	638.882,57	548.289,37	90.593,20
3.2) Fondo Rischi ed oneri futuri FUN	130.055,09	130.161,08	-105,99
3.3) Altri fondi	0,00	0,00	0,00
<b>Totale Fondi per rischi ed oneri</b>	<b>768.937,66</b>	<b>678.450,45</b>	<b>90.487,21</b>

<b>C) trattamento di fine rapporto di lavoro subordinato;</b>	<b>132.265,18</b>	<b>108.266,00</b>	<b>23.999,18</b>
<b>D) debiti, con separata indicazione aggiuntiva, per ciascuna voce, degli importi esigibili</b>			
<b>oltre l'esercizio successivo:</b>			
1) debiti verso banche;	2.753,99	926,55	1.827,44
2) debiti verso altri finanziatori;	-	-	-
3) debiti verso associati e fondatori per finanziamenti;	-	-	-
4) debiti verso enti della stessa rete associativa;	-	-	-
5) debiti per erogazioni liberali condizionate;	-	-	-
6) acconti;	-	-	-
7) debiti verso fornitori;	61.497,37	41.189,58	20.307,79
8) debiti verso imprese controllate e collegate;	-	-	-
9) debiti tributari;	15.401,76	7.621,68	7.780,08
10) debiti verso istituti di previdenza e di sicurezza sociale;	8.578,12	7.944,92	633,20
11) debiti verso dipendenti e collaboratori;	16.640,00	16.647,00	-7,00
12) altri debiti;	25.766,74	64.171,35	-38.404,61
<b>Totale Debiti</b>	<b>130.637,98</b>	<b>138.501,08</b>	<b>-7.863,10</b>
<b>E) ratei e risconti passivi.</b>			
1) Risconti passivi per contributi pluriennali FUN	10.050,72	9.890,74	159,98
2) Altri ratei e risconti passivi	-	-	-
<b>TOTALE E) RATEI E RISCONTI PASSIVI</b>	<b>10.050,72</b>	<b>9.890,74</b>	<b>159,98</b>
<b>Totale Passivo</b>	<b>1.254.086,06</b>	<b>1.207.111,50</b>	<b>46.974,56</b>